

耶路撒冷计划 – 智天使在召唤

攻略作者: xhongq

第一关: **AL-KASHKAR** (阿尔卡仕卡, 美索不达米亚的一个城市? 两河流域?)

开始劳拉出现在一个有 2 层楼的庭院中, 直升机飞走了, 画面最后显示楼上的一扇门。前面是出去的门, 后面有可上二楼的楼梯。从右边楼梯上二楼, 往左边, 第一道门可进入, 得到 2 个大药包和 1 本 **KORAN**-古兰经。出来沿着走廊绕到另外一边, 进入刚才画面显示的的门, 一个女人和劳拉说了些什么, 动画结束后去角落里写字台处, 先注意右边放了盆植物的白色台子, 从台上拿到一支铅笔 **PEN**, 然后到写字台处使用, 估计是在书上签字, 然后显示下面出去的门开了。出门前拿到左边书架上的大药包, 下楼到出口处, 左右两边各有 1 个开关, 不知道有什么用, 拉下了再说。出门, 右边吧台上拿到照明弹, 再出门, 来到一块有多个建筑的区域中, 跟前是一个突出地面、盖着盖子水井。

先右转前行, 打开一扇门, 进入一个房间后拿到一个大药包, 可开枪打地毯卷状的东西, 但没有意义, 再往里走左右各有一扇打不开的门。出去往回走, 注意右边有个需要物品装上的栅栏门, 回到井边右转, 到一个小园门口拉开关进入, 中央地上捡到一个花形星 **FLOWERY STAR**, 回到刚才门前装上, 进入到小院子里。对面有 2 扇关着的门, 先注意右前方墙角可踢开, 爬入后开枪打烂地毯卷, 拉下原被地毯卷挡住的墙上开关, 动画显示井盖打开了。返回小院子, 右边那扇门可推开进入, 有个人坐在悬崖边上。先到左边像门一样的墙壁前, 拿到像棵药草样的小药包, 接下来可以去那个坐悬崖边的人旁边推木头柱子 (只能朝着他推, 其它方向无用), 但会把他也挤下悬崖摔死, 就可以拿到柱子上放着的钥匙。经过后面场景他会走开, 所以先不推。

返回从井口下去, 滑下斜坡, 出现动画, 描述了下场景。在水里的 2 个堤坝上可各拿到一个小草药药包, 爬上西边的荷叶跳到斜坡上的第一个台上, 这时左边有洞可跳出, 先往斜坡上继续爬, 到顶时看到前面有门关着, 右前方有个滚轮状的物品被下面的几块小石头撑着, 开枪打掉石头, 滚轮滚下冲开水里的门。进入水里的门转动两边墙壁的开关, 动画显示斜坡顶上的门开了。接着往前游, 进入一个水下迷宫, 从右边游入后容易找到一个透气的地方喘口气。从右边接着游, 找到一个大一些的池子, 拿到池中水底的 **ORNATED STAR**, 动画显示某处的门开了。游出池子往另外一边游, 找到一个泛着黄光的通道, 进入后得到一个密点的黄金玫瑰。

游出回到坡顶, 进入打开的门后在右边使用 **ORNATED STAR**, 前方的挡墙升了起来, 进入往左跳过坡, 右边是需要 2 个钥匙的门, 往左边走几步路就又有岔道, 左边通往刚才有人坐着悬崖边的坑, 往右边走入到了一个山洞的上层, 出现描述山洞场景的动画, 可看到有只大蛤蟆出来。想法下到洞底, 快速跑入大蛤蟆出来的绿光洞, 拿到台上的 **SHRINE KEY** 钥匙, 打死一些蝙蝠, 绕开大蛤蟆往外跑, 不然会被它踩脚的冲击波伤到血。在外洞中间找到梯子柱子爬上。刚才那个坐在悬崖边的家伙就出现在下面和大蛤蟆在搏斗了。不管他们接着找路往上, 注意路上横在岩壁上的枯枝就是横杆了。一路利用梯子和横杆及柱子上的裂缝, 最后用梯子后跳到对面最高处, 再跳到一个石柱背后, 拿到又一个密点——一朵黄金玫瑰。再次利用墙壁上的大横裂缝回到最高处。

这回走另一条路来到大坑的上方, 拐弯跳抓到横杆, 利用另一横杆和 2 根绳子跳到对面右前方有植物处的岩石头上。爬上一层往右去可找到一个小药草药包。利用斜面跳回去石台上, 再次爬上一层往左, 利用拐弯跳跳过障碍石柱, 爬入裂缝洞中。打死 2 只蝙蝠, 往前, 右边有个木栅栏室, 需要形状像 **ORNATED STAR** 的钥匙。接着往前, 右边墙上找到按钮开关按下, 一块石板顶从木栅栏室旁掉下来了, 露出个洞, 从洞中爬上去, 往左边教堂过

去,绕过教堂渠道另外一个房间, 上面有钟和绳子(试了很多次都不知道有什么用处), 不管, 从一个箱子上低矮处可踢开出去, 再次返回悬崖上, 推倒木柱, 拿到那个像 **ORNATED STAR** 的钥匙 (如果前面害死了那个坐悬崖的人, 这里就会得到另外一把 **SHRINE KEY** 神殿钥匙, 好像是这样), 然后再回木栅栏室使用开门, 在棺材中拿到把 **SHRINE KEY** 钥匙, 爬到棺材后还可得到一个大大药包。

接下来回到需要 2 把 **SHRINE KEY** 的神殿门口 (井下水池斜坡顶上出去后右边), 使用钥匙打开进入, 在对面墙上找到右边的安装底座, 装上随身带着的 **MAGIC THREAD**, 出现动画, 直升机停在悬崖底, 跑到直升机旁, 就进入到了下一关。

第二关: **JERUSALEM - OLD CITY, 2011** 耶路撒冷 - 老城 2011

从旁边的梯子下去一层, 开小门进入一房间, 最后得到 2 散弹枪红色子弹、1 大大药包、1 照明棒, 旁边箱子上得到小药包+散弹枪, 出去爬上开始处。走到缺口那里往下左下仔细看, 有个阳台上有个黄金玫瑰, 抓住绳子上的衣架滑翔到中间落在房顶上 (不要滑到底), 过程中右边通道房子的长台上有个士兵在朝你开枪。后退下滑, 抓住房顶左移到最边, 爬起反身右拐跳到阳台上拿到密点玫瑰。

在阳台往西边看, 可看到刚才过程中那个向你开枪的兵, 站在这里就可以用小手枪消灭掉他。结束后跳下去 (后面是个有口井的院子), 注意右边有个台阶通道, 旁边有墙上低矮处订着铭牌, 通道中明显有台阶向上。先沿着通道向西走到头, 看到房前个放了很多酒瓶的架子, 可开枪打烂, 把架子拖出来就可在后面拿到一瓶 **BOTTLE OF KASHAR WINE** (清真葡萄酒? 好像没有什么用处)。然后爬上雨棚 (下面货摊上卖小番茄和花生) 从打死的士兵身上得到一把 **FLAT KEY** 钥匙。下来从架子旁边接着往西走, 到一个指路牌处, 左边靠房子有可爬梯子的脚手架, 右边平房有红白条纹雨棚。再往西, 建筑中间是蓝色的门, 利用门左右两边的窗台分别爬上两边高处窗台, 得到一个大药包及一份左轮手枪子弹。

返回到刚才阳台下的台阶通道进入, 经过拱桥, 转身注意有个角落里有个木头玻璃窗子可用枪打烂。接着进入, 用 **FLAT KEY** 开门, 进入门口箱子得到左轮子弹, 前方台子上拿大大药包, 对面锁着的小房间有把金色钥匙等后面去拿。开右边门进入, 打烂架上瓶子, 拖出架子, 拿到左轮, 动画又提示了把那把金色钥匙。出去往房间里另外一边走, 按下开关, 进入打开的门里, 看到对面就是刚才过来的拱桥, 右边拐角是刚才打烂的窗户, 跳入进入, 路上左边有打不到的花瓶, 一直到最里面, 进入小门中, 是个室内游泳池, 池内无水。

先打烂台阶下右边凹入窗台的玻璃, 拿大大药包, 左边格子里看到是个蓝色必须物品。从泳池下去, 打开明显的盖板门, 下去一路打死老鼠, 在前面被挡住过不去的地方, 右边墙上注意水管下方有个低矮通道, 进入后转动阀门, 出来通道里就灌满了谁。一路游回泳池, 拉下泳池壁上开关, 打开了刚才左边格子。爬上去, 拿到蓝色能量水晶 **Blue Energy Crystal** 和祈祷文的第一部分 **PIECE FO PRAYER(PART1)**。出去, 路上开直升机的家伙又出现了一下, 说了点什么。

挂下去, 从旁边的小门洞穿出去, 杀死 2 只蝙蝠, 向前走到左边有红白色像肯德基装饰房子的处, 看到左边刚才说的那个指路牌, 爬上指路牌台子, 利用 2 个房子的雨棚跳到房子的露台上, 再跳过左边的栏杆到另一栋房子的门檐上, 先利用房子墙上的横杆甩出后左拐跳到另一个露台上, 右边是前面说的那把金色钥匙的小房间, 左边是个小屋, 开枪打碎屋子上的木头窗户进入, 分别得到左轮子弹、照明弹、大大药包、散弹枪子弹, 拿起台上的瞄准镜, 动画显示关金色钥匙的栅栏升起了, 出去拿到金色钥匙 **HOLY SEPULCHRE GATE KEY**(圣体安放地钥匙?)。

下去, 回到指路牌那里爬脚手架, 一路向前, 最后到了一个木门前, 按下开关, 一老头

来开门了，进去后有个比较奇怪的设定，劳拉好像必须去到通道最里面左边的小洗手间洗洗手，老头才开房间让进去。洗手间里顺便拿到小药包，去老头房间，他已经躺倒在沙发上看着电视足球比赛，绕到沙发后面，拿到教堂钥匙 **Church of Holy Sepulchre Key**。出去后直接从圆顶旁下去，穿过南向黑乎乎的通道，打死 2-3 只蝙蝠，注意又有脚手架，右边是教堂的门，在脚手架最左边墙上使用教堂钥匙 **Church of Holy Sepulchre Key**，教堂门开了，进入教堂，到下一关。

第三关：Church of Holy Sepulchre 圣体安放地教堂？

进入华丽的教堂，右边建筑上看到有 2 个门洞。先拿到该建筑左边凹门里的照明棒免得等会忘了，然后从右边门洞进入，拐弯后在左边找到一个可拉动的石块，拉出 2 格，从通道绕回来再进来看，是一个十字架，下面写着罗马数字的 II。

出来往教堂西边去，经过右边有个牌子，牌子上写些看不懂的东西（实际上很相关，后面来看），再经过一个下面有放书台的小亭子（实在不会描述），上楼用 **HOLY SEPULCHRE GATE KEY** 打开左边箱子，爬梯子上去，转身看屋顶，瞄准打碎包着绳子的玻璃，利用绳子荡到房梁的另外一边。跳到旁边尖顶上拔枪打碎大落地窗进入。沿着环形通道向前，到右边有个墙梯处往左，跳到圆顶建筑上，绕到圆顶后面找到一个大药包，然后跳回通道接着往前，到后面找到一个跳拉开关，动画显示了刚才梯子通往的盖板门打开了又关上。保存进度，拉下它，加速跑到爬上梯子进入上层。转身看到通向外面圆顶的建筑，开枪或者点火炬发现中间有块看不见的平台，利用透明平台跳到圆顶上拿到基督徒的十字架 **CHRISTIAN CROSS**，再跳回来。

往前进入一个大礼拜堂，好几个金盆，前面台上拿个火把，再前面放着一个大金樽，再前面右边有个方块，从方块旁楼道下去，找到个火台点燃火把，再下去有开关打开通往二楼的门。回来点着金樽，进来方向右墙角的门开了，先到礼拜堂圣像前，开枪打碎左右 2 边的橱柜，得到大药包和照明棒，左边还可看到一个十字架，下面写着罗马数字 IX。回来跳上方块，翻过围栏跳到房间另外一边。绕过去扳动隔壁的开关，动画显示某个地方的壁橱门开了，显示了十字架及罗马数字 VIII。回来拉动门旁的方块，利用方块跳回去礼拜堂，从刚才打开的门进入，打碎左边花瓶拿到散弹枪红色子弹，然后向前走，拉动绳子敲钟，动画显示有个白衣人出来，打开了某地方的一道门。

出去从刚才点火把的楼梯下去，快出去的时候右边上楼梯，向西走到尽头按下墙上的开关，在大厅中放下了跳绳子，走回来，利用绳子跳到对面走廊，右边推动地面开关，动画显示下面二楼的某个地方门开了，然后按下左面柱子上开关打开挡着墙梯的盖板门，顺墙梯下去。转身就是刚才打开的门（挂着很多装饰物，像是某种小教派的宗教活动场所），进去后把左边里面有 3 个白色瓶子的箱子它原来的位置，动画显示了另外某个地方门开了，绕到箱子后面，看到原来位置地面上画着又一个十字架及罗马数字 V。出门去，正对着的是刚才下来的墙梯，右转过去可在右边墙上看到刚才在大礼拜堂推开关打开的有罗马数字 VIII 的壁橱，跳上去拿到一个小药包下来。

找到中央的楼梯，下楼前看到对面有个花瓶可打烂，但不知道有何作用。下到一楼左转到最开始的大厅，往亭子方向过去，那个白衣人正等着，一段动画后给了一张纸，纸上写着代码记录，现在咱们去和大厅中央的牌子（实际上是整个教堂的建筑平面图，1、2、3 分别指 3 层，指出了各个楼层的各个房间）。第一排是 **LATIN CALVARY**，对照平面图是二楼拖开柜子的地方得到罗马数字 V (5)，第二排是 **CATHOLICON**，对照平面图是 3 楼大礼堂得到的数字 IX(9)，第三排写着 **GREEK CALVARY**，对照平面图是 2 楼壁橱后的罗马数字 VIII(8)，第四排写着的 **CHAPEL OF ADAM**，对照平面图是一楼得到的罗马数字 II(2)，这样我

们得到了一个代码：5982。

接下来左边是刚才去过的楼梯，从右转出去到一个圆形的厅，中间是前面到过它的顶上拿十字架的建筑（估计就是圣体存放地了），从右边走，看到旁边就是白衣人动画中打开的门了。先不进去，沿着右边接着走，找到一个门进入，左边是个小房间，左边角落里有个黄色的地板，拔枪打碎房间中箱子得到照明棒，在房间口保存好进度往坡下冲，后面滚石追来了，拐进左边储藏室，打死4只蝙蝠，拔枪打碎正中央的木头围栏，拿到台上的PAD ROOM KEY 钥匙，储藏室出来接着往左走，右拐上去斜坡，过去不远（穹形门刚过）迅速蹲下避过滚石，但前面通外最开始大厅的门依然未开（不知道这个滚石设计了做什么）。

回头出去一直去到白衣人打开的房间进入，使用PAD ROOM KEY 钥匙打开小格子，进去输入代码5982，房间里的黄色盖板门打开了，先拿到角落里条凳前的散弹枪红色子弹，然后从盖板门下去，动画中一个放着火球术的幽灵说了什么不知道，动画结束后看墙壁上的画，大概知道了是要下去下棋，劳拉推拉棋子，使自己的棋子连成一线就赢了。下赢了棋，动画显示了墙壁画旁边的小间门打开了，上去拿到祈祷文的第二部分PIECE OF PRAYER(PART2)及黄色能量水晶YELLOW ENERGY CRYSTAL，合并2张得到祈祷文PRAYER NOTE，从梯子爬上去，到了另外一个房间，打碎房间中的瓶子得到左轮子弹，然后出去离开教堂，进入到下一关。

第四关：YAD VASHEM

这几关都是相互通着的，我胡乱排序

教堂出来直走往前，到一个穹形门左转进入到WAILING WALL 关区域，眼前是个大停车场，如果穿过前方3个穹形门很容易找到哭墙，先不去，从右边走，找到一个贴着大张纸的门洞下去，开门进入YAD VASHEM 关卡。前方是一个通道，中间有隔离不能直接过去。右边进入放着好多档案的房间，转一下拿到一束白玫瑰BUNCH OF WHITE ROSES，从西边出去，穿过通道进入一个奇怪的房间，在放着花圈的矮台前，面向火堆，放上白玫瑰，从另外一道门出去，穿过通道进入一个地上点着蜡烛的房间，还可看电影。电影中有住宿区、毒气室等，看完后明白了，是讲述二战时期犹太人集中营，这里是纪念当年被法西斯残杀的犹太人的纪念馆。电影结束后从另外一个门出去进入到最后一个房间里，拿到了圣经旧约TORAH。一路返回出去到下一关。

第五关：WAILING WALL 哭墙

出来后穿过汽车方向的穹形门右转，越过矮墙，场上放了很多椅子前面的墙就是著名的哭墙了。去到右边哪个颜色不一样的椅子前使用祈祷文PRAYER NOTE，动画显示哭墙右边高处的门开了。回头跳上矮墙，先往右边（北边），看到有3个穹形门，其中一个上需要放置一个保险丝的装置，其中有个穹形门可以穿回到第二关，往西边绕上楼梯到达个晾着织物的平台，最后在一个小门前拿到大药包，门左边有个花瓶可打烂，也不知道有什么用。回来从矮墙边去到南边路灯处，先不上楼，从右边进去打死一老鼠，捡到个木柄HANDLE。出来上楼，进入刚才打开的门接着上楼。扶起前方倒下的绿瓶，转身过去拉下墙上开关，升起了左边的地砖。过去爬上把台上的花瓶弄到地砖上，下来拉上刚才开关降下地板，把花瓶直推到对面和绿瓶类似的位置，转身找到另外一个花瓶推到第三个位置，进入旁边打开的门，右边尖刺台上有紫色能量水晶，先把对面台子拉出来，下面是个盖板门，过去打开盖板门下去通道里拉下开关上来，尖刺消失了，拿到紫色能量水晶下去。动画出现，开直升机的家伙停在了矮墙外，劳拉过去，进入下一关。

第六关: JERUSALEM - OLD CITY, 70 AD 耶路撒冷 - 老城, 公元 70 年

直升机先回到了第一关阿尔喀什卡, 熟悉的神殿门口, 进入后依次装上所有身上能量水晶, 动画显示了架子上的一幅画, 最后劳拉乘坐了一张飞毯 (天方夜谭) 回到了公元 70 年的耶路撒冷, 经过一番动画镜头描绘, 劳拉丢脸地在一个大胡子跟前从被沙埋住的飞毯上爬了起来。

右转向西, 到一只羊旁拿到一个草药小药包。回头左转靠边向前走, 一直走到一个水果摊处劳拉会盯着看, 从摊上拿到一个胡萝卜 **CARROT**, 往前走右边地上的沙袋可以用枪打掉, 但不知道有什么意义。再往前右转出去到集市中央左转, 在石条台子上可跳抓爬上左边圆顶屋子, 翻过圆顶跳到一个半圆形小阳台上拿到一朵黄金玫瑰。

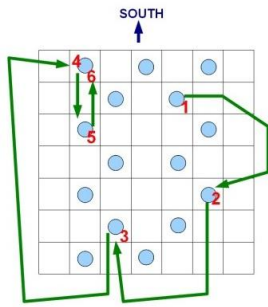
跳回来再跑跳到西南向的拱桥上再跳过南边栏杆到建筑后面, 找到限时开关拉下, 在动画中看到是西面的翻板升起, 再次拉下利用翻板到达西面露台, 从台子上拿到一把地板门钥匙 **TRAPDOOR KEY**, 在左边墙壁上爬藤蔓上去, 再跳到东偏北向的主建筑上, 越过球形房顶穿过通道往北, 在西北角落里拉下一个开关, 显示了某处的一扇门, 但没有动静, 看来需要多个开关才能打开。

下到地面返回拿胡萝卜的通道往南靠左边走, 一直到找到了个地面推动开关, 推动后进入打开的木门, 使用刚才的地板门钥匙 **TRAPDOOR KEY** 打开墙梯上的盖板门, 爬上得到把神秘钥匙 **MYSTERY KEY**。下来出去左边走可看到有扇伸着 2 只手的门, 根据以往经验是要放金球银球类的。转身向东走, 走到左边有很多台阶向上的地方, 在台阶左边的沙地上可捡到一个神灯 **MAGIC LAMP**, 使用它就会出现个包着红包头的小怪, 说了一堆后给了一个大药包。

转北向走, 到市场中央有 2 只羊在一棵不长叶子的树处, 往右进入后可得到一袋沙子, 其它沙袋可打碎; 往左的建筑有小门可进入, 但目前除了打碎几个瓶子没有什么意义, 但从外面爬墙可到这个屋顶得到一个大药包 (这回样子像个装着药的古老器皿), 接着靠左往北走还能找到个无门的房间, 但打烂个罐子和箱子也没得到什么。

出来接着向北走, 穿过穹形门经过一个牧羊女旁边, 找到带钥匙孔和门的房间, 使用神秘钥匙打开门进入, 房间内有地板门和梯子, 掀开盖板门下去, 去到一个有 4 个瓶子的地下室中, 目的是把 4 个瓶子拖到地面上的 4 块明显标记地板上, 不分次序, 玩法较简单, 推拉一次瓶子中间的条形石台就十字形变换一次, 最后拿到一个银半球 **SILVER HEMISPHERE**。上去拉下梯子旁的开关从梯子上房顶, 拿到照明棒, 向北跳到穹形门们上方, 往西走到有藤蔓往上的地方, 再拐北边台子上可拿到一个大药包和一张游戏规则卷轴, 这个游戏规则是指下方的火盆游戏, 上面的意思大概是说: 你站的地方火盆会被点亮, 绕着你站的这块周围的火盆会反过来: 点亮着的就会熄灭、熄灭的就会点亮, 点亮所有火盆, 你就能拿到一个半球。回头跳回去, 爬藤蔓上到高处房顶, 在最西北角落里拉下开关, 动画又显示了那道没有打开的红色栅栏门, 不过这次还连着升起了左边一块翻板, 往左利用翻板跳过去, 进入拉下开关, 红门打开了, 原来是最南边高处的墙洞里, 一朵黄金玫瑰。

先下去走火盆, 这里把英文攻略中的走法粘过来:



走法很简单，最后消掉尖刺拿到一个银半球。

回去南边，上到刚才有限时开关的房顶上，很容易看到南面更高处的红色门，利用左边台子和入口下的墙梯上去拿到黄金玫瑰下来，去到中央顺台阶而上，注意左边房间有入口，左拐跳进入拿到另外一朵黄金玫瑰，挂下去在水里找到只水桶 **PAIL WITH WATER**。出去上台阶往前走，路过右边中间伸着手的 2 扇红色门，接着靠左往上走拐向北边继续，快到头时发现左边胡同里有个开关，过去拉下出来在下一个胡同找到升起的台子，前面有个地面推的开关，推了后出现中央场地的动画，场地周围的台子升起来又落下，中央的台子升了起来，上面是个盆，场地中方块标识箭头是踩上后往哪个方向滑的，有孔的是会出尖刺的。先从隔壁的台上上去往左跳过房顶，进入一间房间拿到一颗铜球，回来在推拉开关前保存好进度，接下来的目的是想法到在限时推拉开关时间内抵达中央台上，把沙子放进去，会打开高处的红色大门。有以下 2 种方法：

- 1、直接跑进场中，找路一番跳跃拐跳到中间——这个办法我没尝试，估计应该能找到对应的路。
- 2、加速跳上房顶，快速从刚才拿铜球房间门外左边花台跳过去，绕到对面跳到中央。

放上沙包打开高处门后，想法跳到外圈安全处，去西北角落有个大铁门的地方，右边墙上有很多植物覆盖，仔细看可发现一个墙洞，上去拿到一朵黄金玫瑰。出来去到 2 个红门处，放上刚才拿到的铜球，一进门就注意 2 门中间墙上方有个空隙可爬上，又拿到一朵黄金玫瑰。从台阶上到最上层，门口出现动画，劳拉交了枪，进入红门到下一关。

第七关：HEROD'S TEMP 希律王的神庙

从左边台阶下去，按动墙上按钮打开门，进入后拿到一把鲁特琴 **LUTE**，上来向老虎房间武士那头过去，动画后，多只老虎和 2 个武士来追你，绕开他们进入到老虎窝里，爬上最近木平台，2 次跳到另一块平台跳拉对面墙上跳拉开关，打开入口附近通往马厩的门。下去在小水池左边拿到药草小药包，进入马厩，一匹不会动的马站在那里，马厩出口的门旁有开关落下，在马旁使用胡萝卜（类似于在车旁使用钥匙），上马，老虎冲进来也伤不了你了。冲出去还可碾死哪两个武士，从拿鲁特琴的路爬上对面斜坡，发现后面斜坡坍塌了，后面无需马也能过来了。

前走右拐，劳拉会盯着右边墙上一块特殊图案，接着往前走，在左边找到一辆手推车，推开车子拿到 **CAGE KEY**，接着到大铁门前，拉下跳拉开关打开一扇右边的铁门，进入铁门上右边台子，按下开关打开通往下一通道的铁门。接着往前在左边看到挂着的很多火腿，拉出旁边木箱子绕到火腿下面，爬上跳起拿到一条火腿肉 **MEAT**。再进入下一道门，在中间亭子边拿到大药包，前面右边有关着的门，这个门能绕到另外一边去，门左边墙上有需要物品放置能打开的门。往回走到特殊图案处推 2 次进入房间，旁边棺材里拿到小药包，再把方块推倒特殊地板上。爬上后拉下柱子后的跳拉开关，下来从棺材火把边爬上平台，到另一边拉下这边的跳拉开关，再爬上去，过尖刺爬梯子一直到顶上，有只狮鹫，旁边有窝蛋。

跳过狮鹫背后的墙，转身按下按钮打开门，是通往刚才石室的。回头走到头按下开关进

入打开的门里，跳到台阶最高处，转身注意对面墙上空处有开关，先不去按，下去最下面拿到一个大药包和一颗蛋在回来按开关，老虎全冲进来了，使用鲁特琴让老虎睡倒。出去到马厩旁边使用 **CAGE KEY**，打开旁边的笼子，里面有头牛，左边是道闷着的门，门前有尖刺。从左边小心尖刺爬上木台，跳拉墙上的跳拉开关消掉门前的尖刺。老虎也冲过来了，再次使用鲁特琴睡倒老虎。跳下出去，找到大铁门某柱子上的明显按钮标志，引牛过来撞开，大铁门左边开了道小门，跑入后右边有 2 个笼子房间，最右边有狮子在里，左边的一个是空的。再前面有游泳池及通往游泳池下方的楼道。先跑到头左转接着跑，路上注意左边有道大门，门前有 2 个未点着的油灯，跑到头开开关，进入后发现是前面来过的地方，如果再往左边走就环绕神庙了一圈了。在这里跳上台子安全等兽们过来，利用远距离跑甩开些动物，跑回去打开空笼子门进入，老虎跑得快要先到，等老虎进入后再次睡倒老虎，出来拉上开关关住老虎门，牛过来了，引着它回到牛棚去撞开那道闷着的门，进入左边的鸡舍，抬头可看到右边高处有只鸡前的蛋特别大，明显不是它的，利用左边的斜台上去到鸡前，用鸡蛋换回那只狮鹫蛋。

出去，为了不让牛老追，利用距离差跑去关住老虎笼子开关那里，使用鲁特琴睡倒老虎，拉下开关，再次进去笼子，等牛进入，期间如果老虎醒来就再使用鲁特琴，这样出去把牛也关住了。去打开狮子笼子，进入后在它的大碗里放上刚才那块火腿肉，狮子起身吃肉，你就可以那到原来在狮子身下到红宝石 **RUBY** 了。

现在去游泳池那里，水里 4 面池壁各有 1 个限时的水下开关，每扳一个水底下就会点亮，但因为每个限时长短不一，时间长的一次是东西北南，按照顺序在时限内扳下所有开关，池底就全烧了起来，爬上雾气腾腾的泳池，有个家伙出来点着了火把，且点亮了其中一个墙壁上的火把。现在去狮鹫那里在窝里放上它的蛋，它就知恩图报飞去远处折了 2 根树枝（火把）来给你。拿火把去泳池处点燃后去点大门前的油灯，点亮后还是不开。仔细看原来还需要一把钥匙。带着火把接着去到特殊基座那里安装上红宝石 **RUBY**，旁边的门开了，进入点燃左边劳拉看着的盆，摇动了一番，跑到屏风后检到大药包，回来在火盆前捡到 **COURTYARD KEY**，再次回到 2 个油灯那里使用钥匙开门进入。

动画中显示了辉煌的神庙场景，很多阿拉伯武士。趴下从左边一直进到左前方的露天房间（站着会被乱刀砍死）。从房间左边小斜坡处上去，转身看到好大一面锣，绕过去踢响它，动画显示了下面场中出现了很多穿灯笼裤的女性武士在操练或某种仪式。最后，所有武士都进入了一个房间，最后武士还来了个漂亮的翻跟斗进去。

下去进西面内门，好雄伟的神殿。左边有武士守着 2 个钥匙孔。从右边走过去，左边依墙是些中间有断的柱子，部份有墙梯可以爬上，从第一个墙梯爬上，爬的过程中看到右边柱子断处有个钥匙孔，接着爬到梯子断了的地方，利用右边柱子反身跳抓上面梯子一直爬到最高处，反身跳抓右边柱子爬上，拿到一朵黄金玫瑰。再爬柱子下到断梯处挂着左移一直到个裂缝爬上去，拿到一把柱子钥匙 **COLUMN KEY**，返回柱子上使用。下到地面，去另外一个梯子出爬上，利用左边柱子断处一直到最高处反身跳，再跳，进入一个房间，从左边爬上去，回身抓裂缝左移，跳到另一台上。转身不难发现有个裂缝中透露着什么，跑跳进入裂缝，斜台跳起，拉下前面开关，动画显示刚才房间有块石头升起了，房间顶上是梯子，另外一个地方的门也开了。转身已经不能从裂缝中回去了，下到最下面，走到刚才打开的门旁边向下一看，就是有武士守着的地方。侧过身子，斜跳到右边断柱中间，看到下方有尖刺平台，左前方有门通往刚才房间，拉下跟前开关打开门，跳回刚才房间。

利用刚才升起的石头，有个简单跳法，在能上台的最右边爬上，滚翻右跳再左跳，再跳起就抓住了顶梯，有个也会悬挂的武士来追，挂到对面小围栏那里拿到大药包，拉下开关，打开了下面通往外面的门，也消除了刚才看到的平台上尖刺。再次抓梯子从悬挂武士出来的房间进入，拿到一把 **HOLIEST OF HOLIES KEY** 钥匙，出去下去从刚打开的门出去，下

到一个平台上，左边有门进不去，房间里有另外一把 HOLIEST OF HOLIES KEY 钥匙，先从平台边缘悬挂下去，原来神殿的是正面。

再次往右去到第二梯子爬上，到断处右平移爬上，跳到对面平台往右走，按下墙上按钮打开旁边的门，进入通道。前面注意，左边隔断里有火盆，通道里只能踩高的地面，火盆会点燃，通道头的门才会开。出去看到是神殿的另外一边，下面另有几个武士守卫，往左边走，跳抓上右前方柱子墙梯一直爬到高处。利用斜坡，跳到前面有尖刺的平台上按下按钮，打开门进入拿到另外一把 HOLIEST OF HOLIES KEY 钥匙。再按旁边墙上按钮打开窗子，出去等上面掉完石头再挂下去。转身劳拉会看地上的东西，捡起是块石头 STONE，动画显示右前方白色放花台下也有一堆石头，过去放上石头，守钥匙孔的武士就离开，去钥匙孔处使用 2 把 HOLIEST OF HOLIES KEY。回到正面进入神殿在左边拿到另外一颗银球（不要再往左边走去，也会被乱刀分尸），出来从左边绕神殿跑到一道大门前，拉下门边开关出去，沿熟悉的路出去神庙回到上一关。

第八关（或第六关）：JERUSALEM - OLD CITY, 70 AD 耶路撒冷 - 老城，公元 70 年

沿着路找到放 2 个银球的门前，放上银球进入打开的门了，经过一番场景动画，劳拉转身发现又有一直伸着的手和关着的门，转身又发现需要的铜球就在左边关着的大门里。往前出去左转（右边是死胡同），看到台阶可以下去到一个磨房，但现在还没有动力，所以先出去，再前面左边是个大厅，有 4 根绳子和 4 个小门，门中墙上有基座需要安装东西，还有隔着墙的铜球。

出来接着往前走，劳拉会盯着右边一张图看，图显示的好像是水边的 2 个水车样子。右转过桥，在中央地面上得到一个药草小药包，右边有个通往河道的小水塘，翻过左边围栏在地上可以拿到另外一个小药包。往东边去，是个马厩，很容易找到其中一匹马，从其尾巴上拔下马毛，被马踢了一脚后往西走进入中央区域有口井和一个人的地方转向右边进入建筑，劳拉会盯着左边看，去墙边踢哪个破损的车轱辘一下就拿到一个木头弓的东西，可以和马毛合并得到一把弓箭。

去到井前，打死 2 只跑过来的蝎子，瞄准打掉井锁挂下去，捡起水桶，一边墙上有水下开关，上面台上有尖刺，爬上尖刺右边推 2 次石头墙，右拐进入通道打掉蝎子，通道尽头把挡路石头踢下去，撞开对面通道，现在井下面有水了，去扳下水下开关关掉尖刺，爬上拉下开关，显示柱子旁地板开了 2 块，房间的水也又被放掉了，转身随便从那块地板下去，找到个水下开关扳动，上去进入刚才打开的门，除了门右边的柱子可以拖动没什么，这里先不要拖动，转身对面拉上开关再次放水，再游回这里从上面上去，拿到一朵黄金玫瑰，跳入水中消灭火精灵游回去再次放水把柱子拖出门外到井绳下面（一拖出石块门就会关上再也打不开，所以刚才不能先拖石块），爬上柱子面朝踢石头洞的方向装上水桶，动画显示井边的人蹲了下去。现在也够不到井梯，爬不上去，再次放水，从放水进来的门一直游到头上。

这里是河的另一边，前面也可以先来这里。左边房间有火盆及一个打碎可拿到大药包的木箱，右边房间有个可打碎拿到弓箭的木箱和燃着的壁炉。从楼梯上二楼，是可以环绕的走廊，走廊另外一端有尖刺护着的金字塔钥匙及其它钥匙等，找到左右有花瓶的地方，把火把边的 2 个花瓶推倒火把下面特殊地板上与对面对称，转过去站在刚才翻起的盖板上拉下开关，降下了走廊中的石块还熄灭了隔壁下面壁炉的火，在隔壁拿到地图的一部分，一个火精灵跑出来，先跑下楼入水灭掉火精灵，爬上来去隔壁房间在壁炉前瞄准打碎壁炉上方的木格子露出矮通道，上去可拿到一朵黄金玫瑰。出来再上楼，去拿地图旁打碎一个木箱拿到弓箭，再去降下石块处拿到火把，找个火盆点燃，下一楼进火盆房间点燃 3 个火盆，打开壁橱拿到地图的另外一部分，合并为完整 MAP。

出天井到院子里，注意门口左边有关着开关的门。院子里左右 2 边都有带 4 个开关的方块，只是东边的一个上面有火，中央有个小台子，面向南放上 MAP，仔细看打开的图，显示东边方块可拉的开关是东南方向的，西边方块可拉的是南北方向的，分别拉下对应开关，2 方块上各出现了一块石盘 STONE DISC，且显示了二楼上尖刺 2 边的放石头盘的基座。上去放上石头盘消除尖刺拿到一把 HOUSE KEY 钥匙和一把金字塔钥匙，下楼在天井出口左边门上使用 HOUSE KEY 进入拉下开关，动画显示了水下通道的门关掉，还有河道左右 2 边的水车，出去院子过桥去井旁拿到刚才井边男人留下的 WELL KEY 钥匙，转身推开井背后房子的木门进入可拿到弓箭和火把，出去绕到这个房子南面，就是开始有 2 只羊的小围墙处拿到小草药药包的地方，找到一个钥匙孔使用 WELL KEY 钥匙，进入旁边门拉下开关，出去时动画又显示关了另外水道的门和水车。出来打碎左边小水塘里的木桶可得到弓箭。

现在拿回点着的火把去东北方向走廊（小水塘前面、女人房子右边、马厩左边），点燃走廊里的 3 盏油灯，再往右走找到个有 2 个柱子的房间进入，拉开左边柱子，拉下柱子后的开关，显示走廊最左边的门开了。过去顺楼梯上去，从左边一直走到最后一格，劳拉会看右边，仔细观察，原来有个跳拉开关，拉下它走回去隔壁房间进入刚才降下的石块，右边拿到又一把金字塔钥匙，左边打碎木箱拉下墙上开关，再回到隔壁房间在簸箕里拿到刚出现的 OASIS KEY 钥匙。不要跳入前面格子打木箱，因为打碎木箱后没有什么东西，而且还跳不出来了。可以打碎火上挂着的锅，会有个火精灵飞出来，不知道有什么用。

小水塘南岸（下面通着河流）上有间房子关着门，里面有个开关。绕到房子左边找到钥匙孔使用 OASIS KEY 钥匙打开门，过去拉下门里的开关，出来时动画显示房子下面的通往河流分流的通道也关闭了，这时，河水就上涨高过水车旁的隔离墙，水流带动了两边的水车。

回去磨房里，水车的动力使这里都转动了起来，2 层都有可以打碎的木桶但无东西捡。在对面台上拉动装着谷物的箱子到左边明显地板上，拉动旁边绳子把箱子运送上去，从楼梯上到二楼，把箱子拉出来到主轴地板上，先扳动地面开关使齿轮分开磨停止工作，然后拉下墙上开关把谷物倒到磨下面坑里，再扳动地面开关，动画显示下面磨好了东西，再次扳动地面开关分离磨好下去拿东西。坑里拿到面粉。在角落里萝上拿到刚出现的第 4 颗金字塔钥匙，出去拿回火把进入到 4 个绳子的房间（磨房斜对面）。

房间中有个可打碎的瓶子但拿不到什么东西。用火把点燃墙上的 4 个火把，地板都变透明了，旁边基座前的门也都开了，地板下面有 4 个瓶子和几个挡路的方块。在基座上装上 4 颗金字塔宝石降下下面挡着瓶子路的方块，然后拉动 4 根绳子使瓶子移动到中央一条线上且升出地面，推动瓶子到 4 个基座前的特殊地板上，打开了隔着铜球的大门，去拿到铜球，出现动画：几个冰精灵向火把飞蛾扑火。出去从原路去放好铜球进入打开的门进入下一关。

第九关（或第五关）：WAILING WALL 哭墙

出来后发现情况大变，到处是罗马士兵和投石车，看来就这么一会儿这个地方就被占领了。向北跑进入右边前面进过的小房间，在大烤炉前合并面粉和水桶得到面饼，放入面饼得到面包 BREAD，出来一路跑进希律王的神庙，动画显示了神庙墙上被罗马人涂上标语，前面那些护卫神殿的武士都惨遭屠戮，神殿也被电灼了，一路上小心投石，进到拿第二个银球的神殿中在右边餐桌前放上面包，从左边打开的内门进入，出现动画，一个阿拉伯拿下墙上的火把点燃，又去对面点燃墙上的火把，在角落里举起火把出现了传送门，传送前给了劳拉一本圣经 HOLY BIBLE，把劳拉传送到了第三关的圣体安放地教堂，这里要注意一下，整个过程不要耽搁，否则可能会出现最后会拿不到圣经的 BUG，虽然也能传送回去，但就继续不了了。跑去亭子那里在台子上放上圣经旧约（这时发现武器装备都回来了，还多了个不可

以和其它东西合并的瞄准镜)，动画中哪个白衣人又出来了，放了把剑在台子前，拿到剑（就是撬棍），在出去教堂的门口开直升机的家伙又提示了一番，出去返回到 2011 的耶路撒冷老城。

出教堂门往左穿过黑乎乎的通道后一直靠右走，可进入一个室内市场通道（有西瓜摊在通道里），拿到 1 个小药包和一盒红色散弹枪子弹，再进入隔壁市场通道（有像可乐机一样机器在该通道口一边）拿到照明棒一盒（实际上第一关的时候就可以来拿掉了，只是我前面忘记写入了）。接着从右边出去向前走出通道（如果往右走就去到哭墙那里）接着往前走，前面有个柱子上有梯子（上面有个士兵守着，如果上去你会发现是本关刚开始从高处挂衣架滑下的最终台子），经过柱子往前在 2 根小绳子挂着的小招牌下找到花纹铁门，用剑撬开进入。

现在未燃的壁炉隔壁拿到照明棒，踏上靠门边稍白的一块突起地板，右边有石头开始滚，几块地板上出间歇性出尖刺，旁边稍矮的地板上则间歇性着火。玩法很简单，逆时针踩地板就行了，踩上右边第一块，在第一块大火未烧到前踏上第二块，等第二块冒小火时又踏上第三块，在第三块冒大火前踏上第四块。。依次类推中间白色地板会升起来，机关都消失了，推动地面开关打开通往二层的盖板门，上去打碎瓶子拿到小药包，旁边桌子上拿到保险栓 **Safety Plug**，下去出去回头走从左边穹形通道穿过去回到哭墙区域，在左边墙上找到保险栓插座装上保险栓，从隔壁通道里爬上刚才打开的盖板门，打死守卫士兵，从前面跳过围栏在伸出的台子上可拿到照明棒和大药包。回来台上，利用斜台拐弯跳到上一层，再爬上旁边跳过围栏到隔壁，找到门进入，有人带着狗进来了，不管，在放有小照片（关卡作者的）小柜子里拿到 2 把古希伯来钱币。把那瓶酒给带狗的人，左边阳台门开了，去那里拿到一个密点：戴维之星 **STAR OF DAVID**。

下去到地面，在墙下找到流浪汉和狗，他前面的牌子上写着：需要钱，肚子饿，没有吃的。给他钱币，他就会给你一把钥匙，蹲下好拿起这把钥匙，用钥匙打开右边的门进入。先从左边走，路上经过左边有道带钥匙孔的大门，右边有小房子带不明显的钥匙孔。路上会有 3 个士兵，本来他们现在是不会攻击你的，但还是快速干掉他们，不然等下你拿钥匙时就会来攻击你了，一旦你打死他们，还要注意左边建筑上方有个士兵还会开枪打你，这个士兵也可以打死，不过比较费劲。再往前走走到头在 2 个房子中间找到一方块，拖出来一个爬上雨棚后跳抓爬进对面房子矮洞中，爬入往右拿到通道里的照明棒，转身推右边明显墙壁 2 次，进入转身掀起盖板门下去，到头看到带电的通道和两边墙壁上间歇的喷火，这个难不倒古友们：利用 2 边斜坡来回拐跳，避过喷火到对面进入通道，过门后爬上梯子，拿到密点物品新月 **CRESCENT MOON**，拉开旁边地板门下去，是刚才矮通道中左边通到的房间，在台上拿起小礼拜堂钥匙 **CHAPEL KEY**，在一个明显的黑书架左边找到墙上按钮按下，从升起的石台上回到外面。往回走到左边不明显钥匙孔那里使用钥匙，打开门进入，靠墙有盏点着的油灯，从左边进入开枪打碎玻璃门，在火盆那里跳抓顶上盖板门，爬上打碎箱子拿个火把，下来外间油灯处点燃再进去点燃火盆，动画中右边台上的小铁箱烧炸了，拿到一把 **TEMP MOUNT KEY** 钥匙。

返回入口处往右边走，在过第一个大拱形通道时注意左边墙上有道关着的大门，旁边还有黑色的墙块，接着往前走，在士兵处说了一番，把另外的一把钱币给他，从士兵身上拿到炸药。接着往里走穿过第二个大拱形通道，在右边发现堵着大石头的通道，从大石头左边面向大石头装好炸药，沿着地上的火药进入一个有起爆器的屋子，动画中劳拉起爆炸飞了石头也把自己给掀倒了，还好没有受伤。出来从进入刚才通道打开门进入，是前面拿到木柄的隔壁废园中，在西北角拿到锹头 **SHOVEL**，动画显示了开直升机的家伙提示了些什么，给炸药的士兵在黑墙上做手脚打开了旁边的大门。和木柄组成铁锹 **SPADE**。回去从打开的大门进入，先从东北角利用斜面跳抓裂缝，右移爬上东南角台子按下按钮，放下房间中央的悬挂

平台，利用该平台火焰间隙跳到西南平台按下按钮，北边铁栅栏打开了，跳过去拿到一把尖塔钥匙 **MINARET KEY** 下来出去。

一路跑回有左边明显钥匙孔的大门处使用 **MINARET KEY** 钥匙，进入房间落下墙上的限时开关，后退一下再后跳到平台上，再前跳到斜坡上再后跳到身后木板上，再左拐跳到左前方的限时板上按下按钮打开顶上的铁门，及时左翻跳到更高处木板上，现在可借助另外一块木板上到最高处，拿起大药包，出去干掉哪个一直朝你射击的可恶家伙，然后沿着通道拿到另外一把 **TEMP MOUNT KEY** 钥匙。下去出去到外面，在正对大门两边神龛中放上 2 把 **TEMP MOUNT KEY** 钥匙，就进入到了下一关。

第十关：THE TEMPLE MOUNT 神殿山

前面的多个关卡都是互相通着的，但这里就不能再回去了。

前面是个大清真寺（周围绕了一圈那么大场地竟然没有物品可捡），门前有钥匙孔和油灯，从右边过去打破关着骷髅五十的玻璃门进入，在右边放钥匙台子前引骷髅砍坏玻璃罩拿到钥匙 **DOME OF THE ROCK KEY**（自己用枪打不烂）。回门口往左边走，找到左边建筑上的门进入拿到一个火把，回来油灯上点燃，用钥匙开门进入大清真寺，估计是为了尊重，劳拉还脱下了她的鞋子，不要忘了拿起鞋子放在包里。

用火把点燃两边墙上的共 4 个烛台，升起了中央的一个平台，跳上去跳拉附近柱子上的跳拉开关又升起不远处的平台，再跳过去拉附近柱子上的跳拉开关，爬上刚升起的更高的平台跳抓到第一个跳拉开关柱子上，跳抓入口处（西边）上方的矮洞，拿到一块石盘 **STONE DISC**。下来还爬到第一个跳拉开关柱子上，朝南立定跳抓空中的挂灯绳子（横杆）到第二个跳拉开关柱子上，再转向东利用空中绳子跳到南边平台上，打烂箱子得到一块石盘 **STONE DISC**。下去再来用绳子跳到东边的石柱子上，然后跳抓东边墙梯，左转过墙梯下降到合适位置后翻进入小铁笼子拿到第三块石盘 **STONE DISC**。下去再回到东边柱子上转向北，跑跳抓挂灯绳子（横杆）到北边柱子上，跑跳到右边小铁笼子上面，拉下限时开关，转身跑跳，经过北边限时翻板到了北边台子上，开枪打碎箱子拿到第四块石盘 **STONE DISC**。在梯子上挂下去不伤血。在 4 个烛台中间的基座上岸上 4 块石盘。中间地面上的盖板门打开了，下去。

劳拉自己又穿上了鞋子，观察了下，看到前面透出那边另有天地来。靠前一点站在土堆前那块稍矮的白色平地上，使用铁锹挖出通路来，打碎左边的一个瓶子得到子弹，往前走有道关着的门，抬头看头顶，有个蓝球荡来荡去的，打碎它打开门，进入后开直升机的家伙又说了一通，再往前走下一关。

第十一关：THE CHERUBIM ARE CALLING 智天使在召唤

往前走，踢开矮通道易碎板爬入，往左边爬一段后开枪打死一条蛇，进入蛇处的小洞捡到照明单。爬出来一直到头进入个洞，有 4 道门，其中一道关着只猴子，开枪打死几条蛇。在一个死人旁捡到香蕉 **BANANA**，再在旁边沙堆处使用铁锹，挖出了一个磨！转动磨打开除关猴子的 3 道门，然后在关猴子门右边找到按钮按下放出猴子，跟着猴子一直到一个山洞废墟地。当然，不跟猴子从其它 2 个门也能到这里，反正都是通着的，只是另外 2 条来这里的路上除了打死蛇或者蝙蝠、还要收到某种妖蛇的恐吓外，这个山洞迷宫路上什么都没有，所以跟着猴子走就好。

小心头上掉下来的石头，打死一条蛇，在旁边骷髅处捡到个小药包。抬头看刚才掉石头的地方，跳抓墙梯爬上去，在石堆上捡到红色散弹枪子弹，洞口附近捡到火把。下去点燃火

把，用火把去点一堆堵着个通道的乱七八糟的木头，烧掉木头露出通道来。沿着通道走，过程中打死蛇及蝙蝠，注意顶上偶尔掉石头，来到一个斜坡前，看到洞顶尽是石头，前方坡中央有个梯子。

从中间滑下跳抓梯子，等后面滚石下去就放手落下拐跳让开梯子上掉下的石头。捡起坡上的小药包和照明棒，再从梯子爬上去，得到一个密点黄金骷髅头盖骨。下去接着往下走到又一个坡前，看到左边挂着的绳子，右边草后有一颗滚石，用剑撬动它。动画显示了石头滚下去冲开了坡底挡路的石头。下到坡底右转看到有只猴子蹲在一道关着的门前，给它香蕉，猴子就去爬一个角落里劳拉够不着的柱子上落下开关打开门。

接下来到了一个岩浆池的上方，池中石台上有条超级大眼镜蛇，眼镜蛇背后有关着的门，动画显示了对面高处的3个滚石和怎么过去的路。从右边墙梯上转过去在合适位置后空翻再跳在一个平台上，转左跳抓洞顶挂下来石柱上的墙梯，跳到背后台上，打死滚石旁的蛇，上去蛇的位置推滚石，接着后空翻跳回刚才平台，前跳到下面的一个黄色平台上，打死对面洞中的蛇，跳到洞中躲避眼镜蛇的火球。动画显示了眼镜蛇被石头砸死，下方岩浆池中伸出了一个平台。

出洞稍斜，背向滑下洞口斜坡，抓挂落到岩浆池角落里，转身跳到平台上落下开关打开眼镜蛇背后的门，跳到眼镜蛇所在台上再跳到打开的门里（有直接跳不进去的可以试试鱼跃）。爬过右边坡打死一条蛇，拿到照明棒和大药包，拖开骷髅得到 **DYNAMITE** 炸药。翻过坡接着走，到一个坑边，看到对面中间有条裂缝，裂缝中骷髅旁边有个什么东西。推倒左边的柱子当桥通过，往左跳过障碍捡起小药包，避过穿着骷髅的尖刺一直到一道墙壁前，在墙壁上岸上炸药，那只猴子又出来了，并给劳拉带来了一个火把，拿火把回头去点着再回来点燃炸药，在炸药爆炸前要找地方躲着。简单的是就躲在猴子刚才蹲的石台后，还有就是跑下坡到过了穹形顶。

大爆炸使通道中充满了水，从穹形顶旁边柱子后找到一个植物遮掩着的洞游入一直到底，在骷髅身边拿到眼镜 **GLASSES**。游回来从炸开的通道出去，看到左边有根管子一直连到水底的桶上，越过桶旁的墙，在水底角落台上拿到 **ANCIENT SCROLL**，可以和眼镜合在一起，还叫 **ANCIENT SCROLL+GLASSES**。回头从管子旁爬上岸（只有这里可上岸），跑到隔壁平台上，一路跳过去，从卡车旁铁丝网洞出去，到了一个基地。

从卡车后面出去，打死从左边过来的工人，左边还有3个开着的集装箱，但上不去也进不去，爬上卡车旁的集装箱可得到左轮子弹，下面还有3个箱子可打碎但没有东西。过铁网桥，中间从左边过去跳到岩石上按下按钮打开某处的盖板门，从岩石下来走到关着卡车的门左边左转身，拿出左轮使用瞄准镜看水里，水底有洞露出个瓶子来，打碎它后露出把钥匙了，先不下去拿，回来从铁网桥左边过去跳过护栏，在电机前从刚打开的盖板门下去，从左边台上拿到红色散弹枪子弹，右边货架上拿到左轮子弹，看到房间左边墙壁上还有个电器控制装置，右转出去到另外一间玻璃房子，刚进入就在台上拿到一个小药包，往里走，左边厕所里发出可怕的声音，在左边第一个货架上拿到 **STOREROOM KEY** 钥匙，这时动画出现，大解的兵出来到第二个货架那里，爆炸响起，中间的盖板门也打开了，过去第二个货架处拿到炸药（前面不能自己先来拿，会被炸死），跑进厕所在刚进门的右边跳起拉下盖板门赶紧出来换气，否则就很悲惨地被臭死，呵呵。接着再次进入在门左边墙上拉下跳拉开关打开换气扇，现在不怕了。右转爬上低矮通道，尽头拔枪打碎尽头的挡板，下去干掉守卫，使用 **STOREROOM KEY** 钥匙，打开卷帘门，在货架上拿到吊车控制卡 **CRANE CONTROL**。利用旁边铁架一路返回有电器控制装置那里使用吊车控制卡，动画中显示了房子上面的电机启动，控制吊车带着货箱转了个方向。回去第二间，从盖板门下去，入水从水底洞中拿到 **HOLIES OF HOLIES KEY** 钥匙，一路游到水底桶处，安装上炸药，动画显示连接桶的管子连到的铁笼门打开了。

一路回去，从吊车后面台子跳到吊车上，利用洞顶垂下来的 2 根铁链跳到另外一个不一样的钢梁吊车上，拿起起爆钥匙 **DETONATOR KEY**，扳动开关放下吊车连到隔壁的铁网桥，过去跳上平台，先往左边跳过另外一个平台，杀死蛇拿到大药包，跳回来在铁笼起爆装置前使用起爆钥匙 **DETONATOR KEY**，动画显示水底桶处炸开了一个缺口。跳水游入缺口一直出去，爬上岸后往前推右边颜色稍浅的墙壁石块，到推不动为止，再转到石块另外一边往里推，直到露出通道来。在墙上的钥匙孔使用 **HOLIEST OF HOLIES KEY** 钥匙，打开旁边的门进入，动画中劳拉又脱下了自己的鞋子，还是同样不忘记拾起鞋子放到包里。

把门外的方块推进房间，再靠进门左边推石块到一个开关下面，上去拉下开关，另外一面铁栅栏打开了，去拿到约柜钥匙 **Ark of the Covenant Key**，这时进门右边的铁栅栏门也开了，下去去到下一层，中间放的正是圣经中的约柜，在后面墙上找到钥匙孔使用约柜钥匙 **Ark of the Covenant Key**，打开了围着约柜的护栏，同时出来一个白胡子老头，如果这时劳拉直接去开约柜，将会收到严厉的惩罚，在老头前给他远古卷轴和眼镜 **ANCIENT SCROLL+GLASSES**，美丽的动画中，劳拉打开约柜拿到个什么东西不知道。又回到劳拉家中，猴子、灯神什么的都在，沙发上坐着一位黑人兄弟在研究约柜中拿到的东西，桌子上放着劳拉找到的那些圣物...。猴子在旁边学样，劳拉光着脚走来走去打电话.....