

维京

一、弗蕾雅 (Freyja)

从直升机跳下，落入水中。转身爬上岸，拿走一个**小药包**。这里需要利用斜坡跳进被山石包围的孔洞中。首先站在如图所示的位置：





在此处后退一步，助跑跳跳对面斜坡上，滑下时再次起跳便可落入孔洞里。沿着水道游，在木栅栏前拿到**乌兹冲锋枪**和**小药包**。一旁绿色的凹穴顶端有个开关，拉下它，开启了木栅栏。游出，拿走**照明棒**，进入另一边打开的木栅栏，沿着水底洞穴一直游，中途可以捡到**两个小药包**。水里的鱼是没有危险的，最终上浮来到一个弥漫着黄色雾气的地方。

来到建筑前，两旁树立着爱情女神弗蕾雅的神像，前面的广场有一个天平。正在观看时，一尊**幽灵般的巨像**飘了过来……面对建筑，赶快左前方（南）跑，爬上梯子，在梯子的断层后翻到身后平台，然后抓住梯子上面的部分，爬上去按下按钮，看到建筑东面的地沟充满了水。避开**晃动的灯台**，下到地面，来到那里进入水中，拉下开关打开一道门。在这一过程中可能会因巨像的原因受到伤害，建筑西边和天平前**各有一个大药包**。另外在爬出的水潭西边也有个**大药包**。进入打开的红门，落下，在面具处消灭幽灵巨像。

爬上对面木梯，钻进矮洞，来到一个开阔的大房间的高处。首先来到如图所示的位置：



保持劳拉的下蹲状态，按一下 Alt 键，劳拉会往前蹿出，落到一个斜坡上。这时需要马上跳起，空中往右移动，落到第二个斜坡上。此时应该/必须是正面对着斜坡滑下，然后抓住斜坡边缘。左移到斜坡最左边，爬上，下滑时不要马上跳起，而是略微往下滑一点，再跳起空中转身抓，注意转身后要一直按住右键，这样劳拉会抓住身后平台边缘。

爬上，看到眼前是一间黄金色的小屋，先不要进去。转身看到对面长长的梯子，跳过去沿梯子爬下来到房间底层。进入西边红色房间，这里有个红瓶子。抬头看见天花板向下凸起一块，将角落里的石块移到那里，看到一些灯被点燃，银色房间里的女神像转过身来射出一道闪电，龙形喷火孔也被开启，另外来时的第一个斜坡旁的门也打开，里面是火把。

先去南面的银色房间，在中间台子上拿起**银条 (Silver Bar)**。沿木梯爬上，看到还需要一个金条才可以把门打开。去拿**火把**，拿到之后转身跳进左前方凹穴里，拿到**大药包**。之后跳到黄金屋子前的平台上，来到转角处的**喷火孔**。站在南面平台边缘，等待喷火时，将火把点燃。下面把火把扔到房间底部（别扔进了水中），下到下面，捡起火把，点燃红色房间外两个拿着盆的雕像，听见了门打开的声音。

爬上木梯，来到需要金条银条打开的门旁，背对门，往左前方走，看到了打开的门（就在火把所在处的对应位置）。跳进去，按下开关，黄金色的屋子中，金条 (Gold Bar) 出现了。旁边的凹穴里也有一个**大药包**，拿到之后要考虑返回的问题了。方法有二：把体力回复满直接挂下去，或者跳到下面水池里（有喷水孔的那里，此法为黄粱一梦提供，但有难度）。现在去拿**金条**，然后回到需要打开的门处。

用金条银条打开门，里面是一个充满陷阱的通道，稍微不注意就会被压成肉饼。躲过第一个**活塞陷阱**，之后是**三个并排着的**，在最后一个**陷阱**前看到旁边低矮的通道，不要进去。来到前方出口，外面是绿色的斜坡，通往**岩浆池**。如果沿着直线滑下去，在掉落岩浆池前可以看到右边墙上的通道，那里就是**秘密地点 1**，来到那里后，爬上梯子，来到一间有弹着竖琴人像的房间，拿到**霰弹枪**，**地狱之息子弹 (霰弹)** 和**奖励钥匙 1 (Bonus Key 1)**。来下开关，出去左转，这里就是之前看到的矮洞里，拿走**照明棒**，回到斜坡前。

这里需要下滑时不停地往左调整方向，以安全地进入左前方低处的通道，所以在起跳时尽量落在斜坡的左边。通过斜坡，在洞穴里拿到**小药包**，来到一个美丽的庭院里。

先去把秘密地点拿了。来到西南的马厩旁，大树上有个隐藏的开关，拉下升起了水池南面的铁台，爬上去跳到有转动的雕像的平台，来到**秘密地点 2**：一把**霰弹枪**。

跳入水中，在水池西北角的乱石处，拉下一个水下开关，水面上降下两根绳子。爬出水面，来到西北角的房间，进入后往右看，看到铁栏杆之后的水面上漂浮的两艘大船。这里角落里有个跳拉开关，拉下，一扇门打开了。

打开的门在马厩旁，爬梯子进去。捡起眼前的小药包，远处柜子拉开，拿到**乌兹冲锋枪弹匣**。拉开入口处的柜子，隔着矮洞看到对面房间里燃烧的瓶子，掏出手枪打碎它，喷出的火烧着了坠着重物的绳子，因而升起了劳拉所在屋子里的罩子，拿到**铁匠的钥匙 (Farrier's Key)**。

回到庭院，在东墙处用钥匙打开门，来到铁匠铺，在台子上拿到一把造型别致的**撬棒**。正对着门的墙壁上挂着一个锤子头模样的玩意，掏枪击打它，打开了拿钥匙房间的那副画，回去拿到**把手 (Handle)**。

下面去荡绳子，荡到第二根绳子上，面对横杆，这里普通的荡法是无法抓住杆子的，需要使用超级荡。超级荡方法：先按一下加速键，然后松开，等劳拉出现一个把双腿收起的动作后，立刻按加速键，这次劳拉会荡的比平时远（只有第一次有效，如果这次没成功，就要再次放开加速键，重复上述操作）（感谢黄梁一梦传授技巧）。抓住杆子往右边移，来到一座塑像上方。背对边缘，后退，迟一些再抓，劳拉会落入下方通道里。一直走，落入一个洞里，从架子上拿到**木棍 (Roll)**。从一旁低矮的出口翻滚出去。

桥的西面喷水孔处有**乌兹冲锋枪**，庭院的东南角有两梭**乌兹子弹**。

撬开马厩的门，在最里面的梯子处，爬上梯子后东面的台子，拿到**乌兹冲锋枪子弹**。爬上梯子，来到罩子机关后面的屋子里。打碎东面的窗户，跳到南面的阳台上，在尽头拾取一个**大药包**。回到房间里，组合木棍和把手，使之成为一个**起子 (Starting Handle)**，把它顶在入口左前方的架子上，顶开了头顶的锁。爬上去，按下屋顶一边墙上的开关，打开了一扇木窗。面对东方，看到左下方的阳台，跳到那里，进入打开的窗户里。

沿着上层走一圈，打到三盒**地狱之息**。跳到屋里，在红色门南面的柱子后找到跳拉开关拉下，打开了另一扇窗户。把门前的木桶拉到另一侧，爬上去从围栏的缺口回到上层，跳出打开的窗户，来到阳台，再拉下一个跳拉开关。面对水池跳下，看到漂浮在空中的飞空艇下垂下一条绳子。现在可以来到池子中央推开了，打开马厩旁阶梯上的门。

进去，从右边台阶爬来一只**怪物**，击毙。沿着阶梯捡到**照明棒**，然后爬进角落的矮洞里。一直往前，尽头左边是个**钉坑**，翻滚过去。继续躲过**两个尖刺陷阱**，来到一个墓室。

爬上梯子，右转来到二层，眼前是写有“Brodir”的棺材，从里面拿到**布罗迪尔的钥匙 (Brodir's Key)**。这时听见尖刺的声音，转身算准时间跳过两个带有**尖刺**的平台，来到对面使用钥匙。下方 Erik 的棺材移开了。下去，在棺材底的甬道尽头拿到弗蕾雅的金项链：**布里希嘉曼 (Brisingamen)**。

返回再次爬上木梯，往左转，先拿取一旁的**大药包**和**照明棒**，进入打开的门中。里面是条往上的坡，坡上有两个活塞机关。右手边的**钉刺**后是一个坑，里面有**地狱终结子弹 (散射霰弹)**和**小药包**。往上走，穿过恶心的**活塞机关**，在第二个**活塞机关**后马上停止前行，因为再往前会引来一颗巨石。前滚翻引下**巨石**，看准时机躲过**活塞机关**，然后马上后退紧靠住石台，这样可以安全躲过巨石。再次穿过**活塞机关**，沿通道走，跳过**钉坑**，在尽头按下按钮打开红门，回到了有天平的广场处。

下到下面，进入对面打开的红门。

捡起**大药包**两个，来到一个矿洞的上方。下面要下到最底端。面对南往后退，掉落

时迟些再做一个抓的动作，劳拉会落到正下方的斜坡上，滑下时按住右键，会落到右前方的斜坡，马上起跳落到低处的斜坡上，最终来到底部。

面对矿车和铁轨，先拾取左前方的**乌兹冲锋枪子弹**。沿铁轨往上走，在倒下的矿车后转身，看到上方的跳拉开关，拉下，升起一个铁笼。回到刚才拾取子弹的地方，铁笼就在那里。爬上一旁带着斜面的木箱，跳抓住铁笼边缘，沿着裂缝右移，爬上去拿到**发条 (Twine)**。

沿着铁轨深入，爬过低矮的通道，来到一个泛着红光的洞里。跳进对面通道，在尽头用撬棒开启机关，听见开门声。洞里的木门开了，进去后，拿到一个矿车样的**机械玩具 (Mechanical Toy)**。现在不要再往里深入了，否则会**死**。回到用撬棒开机关的地方，组合发条和玩具，得到**艾瑞克儿子的机械玩具 (Mechanical Toy of Erik's Son)**，站在白色地面对矮洞使用，玩具触发了尖刺陷阱并使之失效。现在可以安全地通过了。之后还要再使用两次，然后来到一个深坑前，坑上有个吊臂吊着一辆矿车。沿着木杆滑下，顺着矿道一直往上走，来到一个巨大的作业场中。



沿着场景绕一圈，拿到**地狱之息**两盒，**乌兹子弹**一梭。沿着铁道上到最高处，看到东面山壁上有一个小斜坡，斜坡前有两块易碎的木板，劳拉的目的地是远方高处那个带有跳拉开关的通道。这是一个难度相当高的跳跃。有两个相对比较容易达成的办法。方法一：站在上图位置，这里是一个微妙的点。首先以此方向面对斜坡，往前走道边缘，原地跳起一下，后退一格，原地跳起两下，即可形成图中所示的位置。这种小位移正好可以达成以下动作：助跑跳空中转身落在斜坡上，抓住斜坡边缘，翻上，跳到身后的第一块木板上，马上原地滚翻，之后立定跳到第二块木板上，不要停，助跑跳起，对准对面通道左边角落，运气好的话可以跳到里面。

方法二更加简单一点，首先需要达成抓住第二块木板边缘的状态，这个应该不难。爬上木板，走一步之后马上助跑跳，同时调整方向，运气好的话可以无伤落到对面通道里。注意在这个跳跃过程中不可以用鱼跃，否则即使体力满也会摔死。

拉下开关，看到一个吊着的桶被移走了。来到那里，跳进桶后的通道，使用撬棒开启机关。看到下面的吊臂在不断晃动，而远处升降梯前的木门也打开了。从这里挂到吊臂处，然后落到下方。进入电梯，按下开关来到上层。进入有穹顶的矿道，使用撬棒开启机关，看到低处的一辆矿车移动了。深入，走下缓坡，捡起**升降梯启动钥匙 (Elevator Hoist Key)**。现在一路返回，沿着来时的木杆爬上，进入入口边的通道，按下开关回到矿洞底部。

使用钥匙打开升降梯的木门，进去按下按钮，往上升回到这里的入口处，跳向另一边的升降梯，按下开关一路上升。最后来到一间墓室，这里放置着艾瑞克儿子的棺材，里面拿到第二个**布里希嘉曼 (Brisingamen)**。

跳进这里入口对面打开的门，打开尽头的红门，回到天平广场放上的阳台，下到地面，安放两个布里希嘉曼，两尊神像射出金光，光打在天平的秤盘上，建筑那里出现一条通道。

二、洛基的半神 (Loki's Demigods)

脚下有三个**大药包**，看看大厅里，最主要的就是左右的三个小厅，目的地是女神像那里的门，劳拉只有 1 分 10 秒的时间。

首先对着右边的小厅下到地面，邪神洛基的神像双眼放光，射向地面。争分夺秒跑进小厅，转动开关。转身向着南面的小厅跑去，这时一名**维京半神**出现，不要理会他的攻击。转动第二个开关，又会出现一名**半神**。此时出小厅，左转进入第三间小厅，转动开关。现在一共有三名**半神**出现在了大厅里，他们会疯狂地对劳拉进行攻击，需要及时地补充体力，不要吝惜药包。三个开关都转动之后，马上爬上女神像所在的高台，进入门里，沿着通道一直走……

记住从落到大厅里开始，直到进入打开的门，一共只有 1 分 10 秒，至于超时会如何，有兴趣的可以看看。

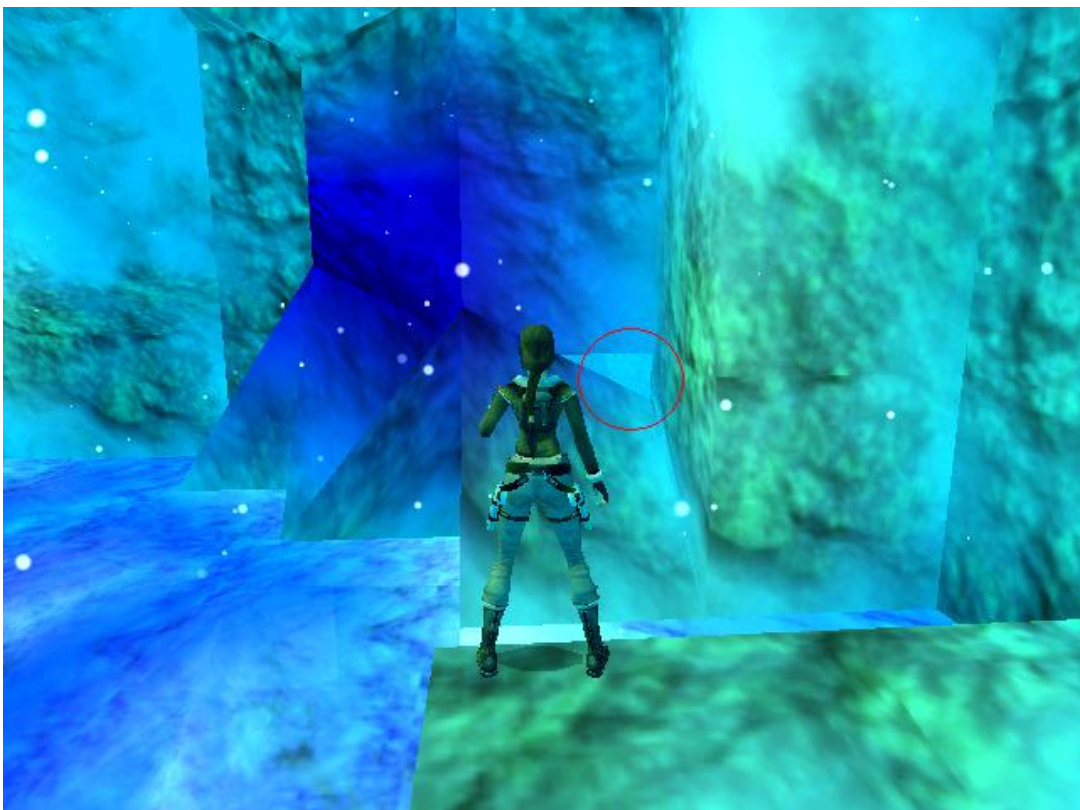
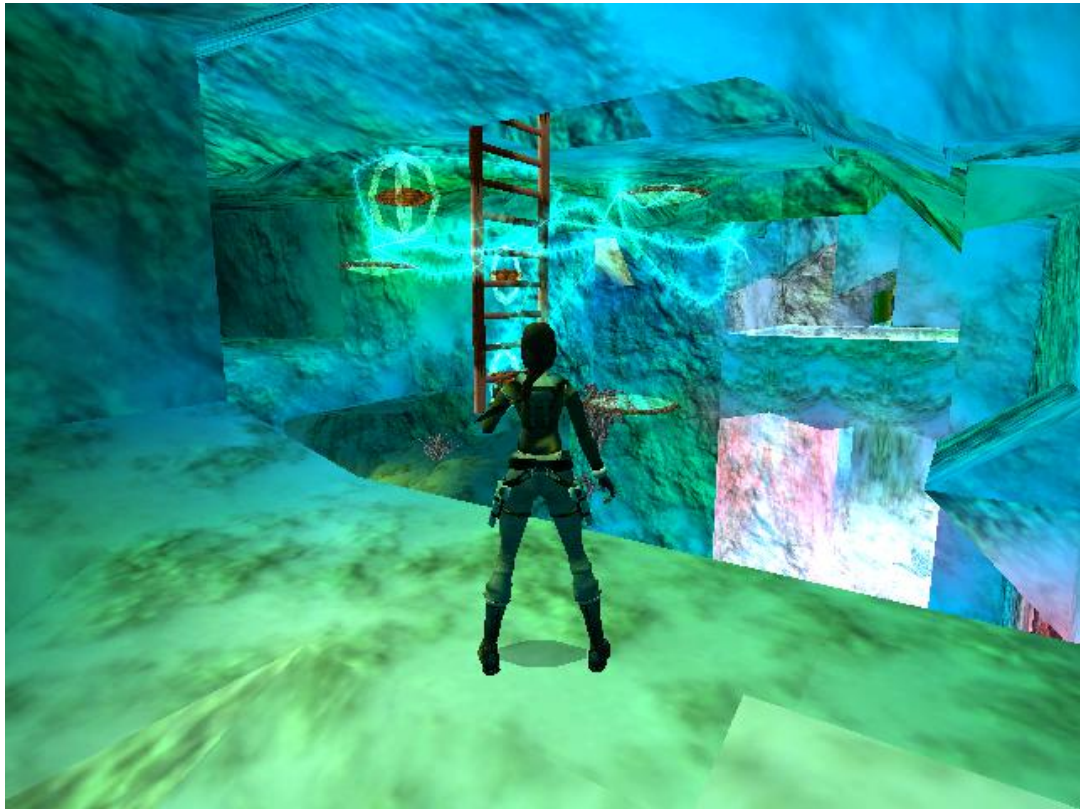
三、红色帐篷—尘世巨蟒 (The Red Tent - Midgardsormr)

沿着通道直走，落入下方的冰水，赶紧爬上小艇。冲破小艇对面的冰面，往前落到一个水池里。紧贴着瀑布从小艇里来到岸上，掏枪击毙水里的**怪鱼**。

仔细看水里，有个洞。将船开到洞那里，下船游入洞中，从另一边上岸，拉下一个开关。

回到瀑布，背对瀑布爬上左边的台子来到结冰的山洞，捡起**小药包**，沿着山洞一直前进，中途捡到一个**大药包**，最终来到水池另一边的高处。捡起**大药包**，爬上梯子，再捡起一个**大药包**，看到一个被**电场**包围的木梯。爬上梯子需要做一个拐弯跳，站在图中位置，助跑，起跳之前稍微往右偏一点；起跳后使劲往左拐，抓住梯子的最下方。往上爬的时候注意滚动的**刀盘**，及时补充体力。爬上之后，拉下一个开关，看到外面两道印记合在了一起，同时梯子旁的电场和刀盘也停止了转动。

转身跳到水潭里，爬上小艇，开出打开的门，左拐，右拐，来到一处露天的地方。左前方地上有**地狱终结子弹**和**大药包**。在那里，注意对面的一个小三角形开口，可以



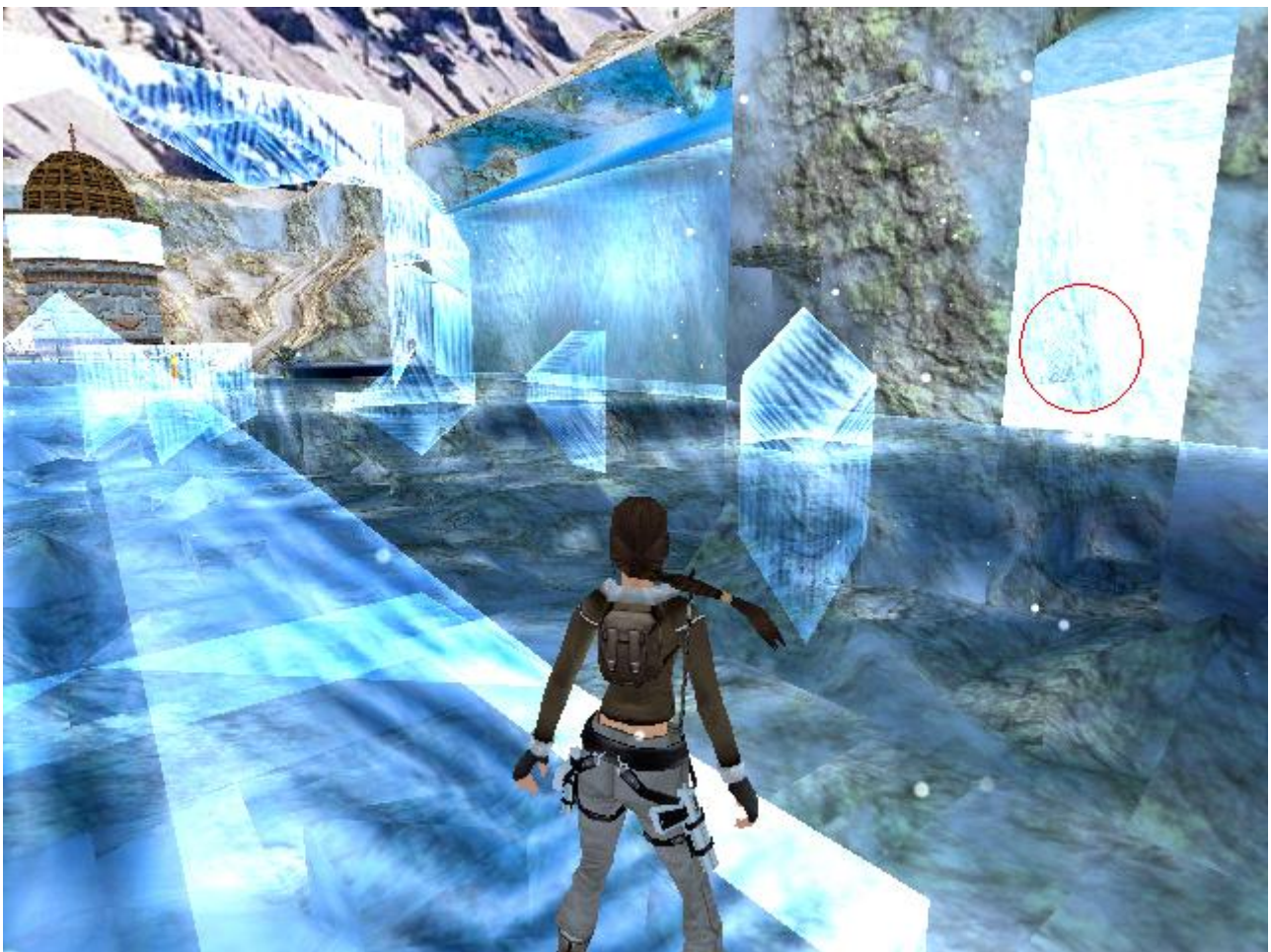
看到开口里面有个透明的物体，掏枪打碎它，一扇门冰门开了。远处的角落还有一个小药包。上船，开回水潭，在瀑布处上岸，进入打开的门，来到秘密地点 3：大药包，不少的地狱之息和奖励钥匙 2 (Bonus Key 2)。

上船，沿着水面行驶，最后下一个湖中。先往西南角开，上岸。岸上有头北极熊，

不要杀它，它不会攻击劳拉。但是如果把水中的**怪鱼**杀死的话，那熊就会和劳拉拼命。拿走**大药包**，看到小水池南面的高处似乎有什么东西。站在水池西南角，面对南面的斜坡，助跑跳，掌握好了可以跳上斜坡后的平台，然后一路来到水池南面的高处，拿到**大药包**。往气球方向跳，抓住气球来到水中冰柱上，捡起**托尔的如尼符文 (Thor's Rune)**。再次来到气球处，面对湖，往右下跳，来到安放处，安放托尔的如尼符文。

把船开到北面上岸，这里有个转盘开关，但是被一根冰柱挡住了。来到这里的最西端，面对北，这时右手远处就是转盘开关。后退落水，往前游左拐，看到前面头顶的换气口，上去，暖暖身子。继续往里游，左拐，马上浮上头顶的开口，捡起**弗蕾雅的如尼符文 (Freyja's Rune)**，击毙**怪鱼**，水里还有**赫尔的如尼符文 (Hel's Rune)**。回到之前第一个换气点，安放弗蕾雅的如尼符文。现在原路返回至汽艇上。往南开，注意东岸某处有个可以安放符文的地方。

现在来到图中位置，掏枪击碎远处瀑布后的冰门。乘上汽艇来到那里，进入冰洞，沿着冰壁上到第二张图的位置。





这里所要做的，就是跳到下方冰斜坡的角上位置（红圈处），从尖角处起跳空中往右挪，才能抓住冰柱得到洛基的如尼符文（Loki's Rune）。拿到符文后回到小艇上，把它开回北面有转盘开关的地方。冰柱再往东，有个高台可以攀上，上去之后背对斜坡，后跳到斜坡上，跳起空中向右落到最高处。沿着山路走，最终安放好洛基的如尼符文。

北极熊处的门开了。门内有个燃烧着的吊灯，下到一旁有一些小斜坡的坑里，来到一扇大门前。对着大门，身后左边角落是开关。进入大厅，看到很多熄灭的火把，还有一个被冰封住的维京打扮的人。在那里的一只手雕像上拿到**火把**。



回到大厅外，面对门，身后右边角落是一个限时开关，拉下之后坑内一个铁板升了起来。劳拉的目的地是上面的燃烧的灯处。

首先把火把扔到开关旁一个合适的位置，确保劳拉在拉下开关后能以最快的速度拿起它。带着火把来到这里，如上图。到了这里马上停下脚步，然后往前立定跳，目的地不是远处的斜坡，而是离劳拉最近的斜坡。跳到上面立刻起跳到对面斜坡上。之后就是在斜坡间不断跳跃腾挪，左后来到升起的铁板上。对于如何跳到铁板上，可以看下图。



当劳拉跳到蓝框的斜坡上时，确保在斜坡的最左边（以面对燃烧的灯为准）。下滑到斜坡的最底端，跳起落到身后斜坡上时赶快跳起空中往左调整方向，便可以落到图中劳拉的位置，之后一个立定跳就可以了。

带着点着的火把回到大厅，注意墙上的一些北欧如尼语字母，还有一张字母对照表。这里需要按照顺序点燃5个火把，点错一次就会失败。第一个字母很好猜，之后的就不说了。点燃正确的5个火把，另一只手上出现了**灯塔钥匙 (Lighthouse Key)**。在门旁使用，灯塔的灯融化（降下？）了转盘开关旁的冰柱。

此时不用再费力做限时跳了，回程的板子已经升起，可以从容地跳过斜坡，回到汽艇处。来到转盘开关处，拉动开关升起了远处的木门。将汽艇停在转盘开关南面，使劳拉一个侧条就可以跳到上面，趁木门降下前驶入门中。

这扇门的时间还是相当充裕的，那么在驶入门中之后，再调转船头出来，这时，湖中放着左轮枪的冰柱北边，升起了一个矮柱，现在可以拿取**左轮枪**了，这是**秘密地点 4**。

行驶到如图位置，红圈里可以游入，那是**秘密地点 5**：两盒**左轮枪子弹**和**大药包**。



出来沿着六角形的通道一直来到关闭的门前。下汽艇，看到了那里的棺材。从棺材里拿到一个**大药包**，身后地上的洞打开了。沿着梯子下去，进入山洞，捡起**小药包**。往前来到水边，捡起**大药包**后入水，稍微游一点，拉下头顶的开关，回去暖暖身子。再次入水，从另一端浮上，来到一个仿佛是世界尽头的地方。

无垠的水环绕着小小的岛屿，一架翻了的飞机，一顶红色帐篷，以及那传说中的怪物、洛基的二儿子——**尘世巨蟒**。

捡起屋里屋外的两个**大药包**，在帐篷内的笔筒里得到一杆**铅笔 (Pencil)**，将它插在两台机器之间，看到水下打开了一扇门。走出帐篷，向着尘世巨蟒跑去，在它头正对的位置处下水，游进打开的门中，右转得到**赫尔的钥匙 (Hel's Key)**。虽然水道很短，但体温降的还是很快的，再加上巨蟒召唤的**虫子**的攻击，所以请不要吝惜药包。

得到钥匙后，离开这令人压抑的地方，回到棺材处。到对岸门边使用钥匙，门打开，看到里面伺机而动的**雪球**。往下滑，从第一条斜坡落到第二条斜坡时身体往左偏，以背面滑下，往下滑抓住边缘躲过雪球。

移到一边爬上，后空翻转身落到左右的斜坡上，现在一边跳一边往上挪位置，直到回到挂下躲雪球的位置，看到了可以攀爬的冰壁，爬上去，来打**秘密地点 6**：拿到**地狱之息**两盒，**地狱终结**一盒，**左轮枪子弹**两盒，**大药包**一个，以及奖励钥匙 3 (Bonus Key 3)。下去，沿着斜坡滑下，来到……

四、海拉海姆 (Helheimr)

滑下斜坡，往右走，大门打开，劳拉来到了海拉海姆——尽管是死者的国度，却有着优美的景致，最令人惊奇的莫过于在天空中翱翔的飞空艇。

进了大门一直走，前方脚下是断了的石桥，跳到石桥另一端，看到一扇小门旁的两尊维京人塑像，左边塑像旁有个开关，拉下它，回到海拉海姆的入口处。

背对入口。左边的木门开了，进去后掀开地上的铁板，下去，沿着通道走，来到地

狱。在风景介绍片之后，开始向着地狱深入。东面一条熔岩瀑布形成一条熔岩河，熔岩河南岸的黑暗高处有个开关。跳到那里，转身，看到西北方喷火的地方有个女人在打铁，跳到那里，从她前方的铁砧上拿走**剑的碎片 (Piece of Sword)**。从这里看到西方河对岸的一个黑色笼子一般的圆盘挡住了路（旁边有个半身埋入地下浑身冒火的维京人）。现在回到开关下方，想要拉到开关，在下面的站位是关键。站到图中位置。



后翻到斜坡上，跳起跳到前方斜坡，再次跳起就可以来到开关前（或者到开关高台下面最左边直接爬上去：Ctrl+上键，想挑战一下自我就用前面的方法吧~~）。这个开关控制的正是挡路的黑色圆盘，而且是一个限时开关，要求以最短的路径进入门中，这需要一个难度系数不是很大的拐弯跳，如图：



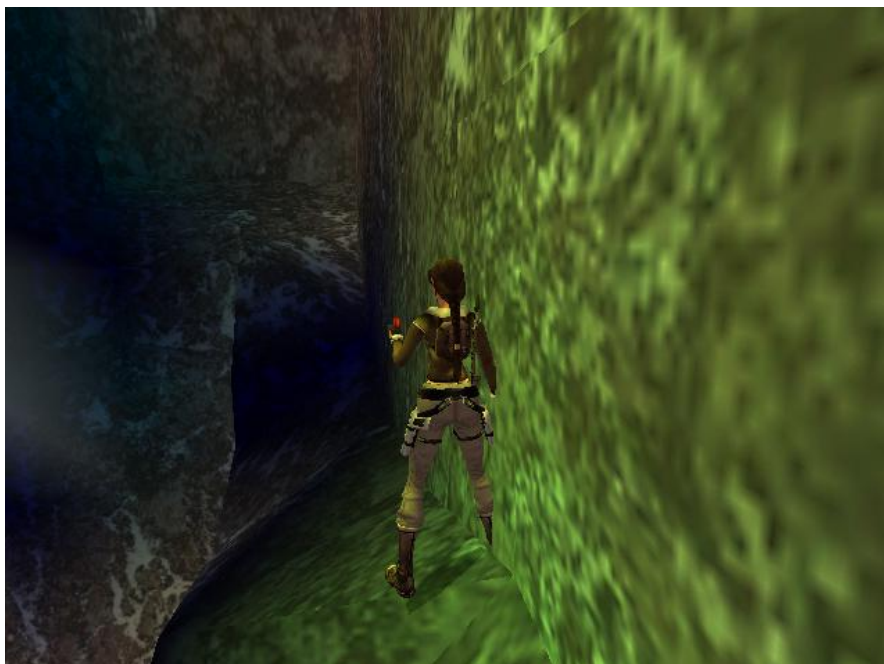
首先面对开关，点燃一根照明棒，这很关键。拉下开关，转身往前右转落下去，注意在落下去身体尚在空中时扔掉照明棒，这样在落地后会省去一个身体僵直状态，大大地节省了时间。之后就是那个拐弯跳，注意不要落到了蓝圈的斜台上，否则会有一个下滑状态而浪费了宝贵的时间。如果一切顺利，时间刚刚够用。

这里到处是受折磨的人，踏过一帮男女的脑袋，路过受鞭刑的伙计，左转，图中红圈里是个不显眼的地板，掀开，里面是**秘密地点 7**：**大药包**和**左轮子弹**两盒。

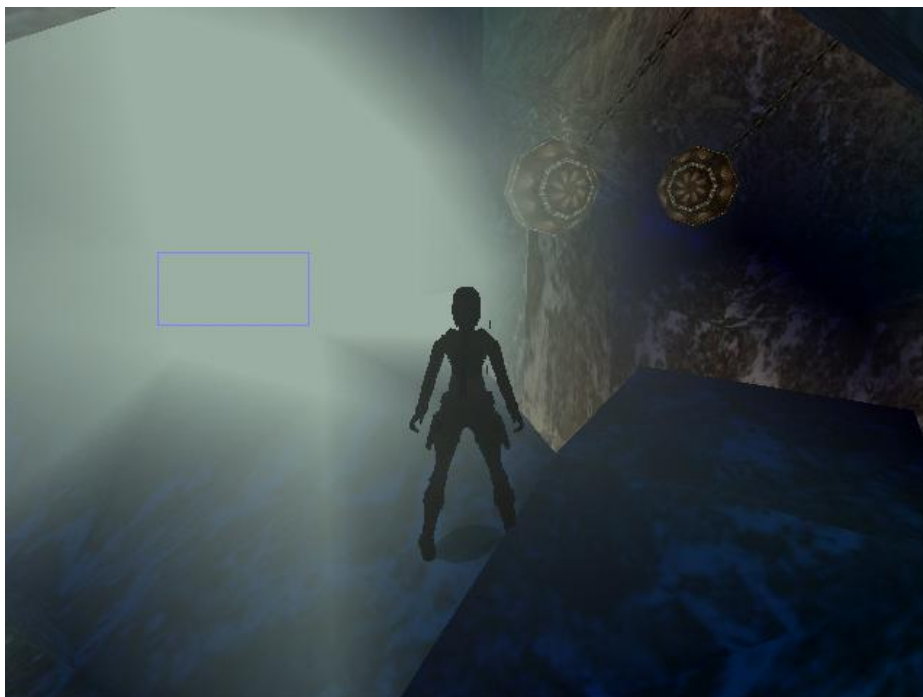


出来继续路过熔岩池，向着被关在笼子里的人走，在笼子前拿到一个**大药包**。穿过眼前的矮洞，拿到一个**小药包**，来到一个熔岩和火的大厅。

先往西走，看到洞顶晃动的圆锤。跳到北面斜坡上，一直往左移，在黑暗处有个位置可以爬上，然后站到如图的位置。下面需要做的很简单：往前跑左转跳抓住对面平台边缘爬上。但是因为那两个**圆锤**的存在，使这一切变得很困难。掌握好一个时间跳过去，或者纯粹看运气吧。

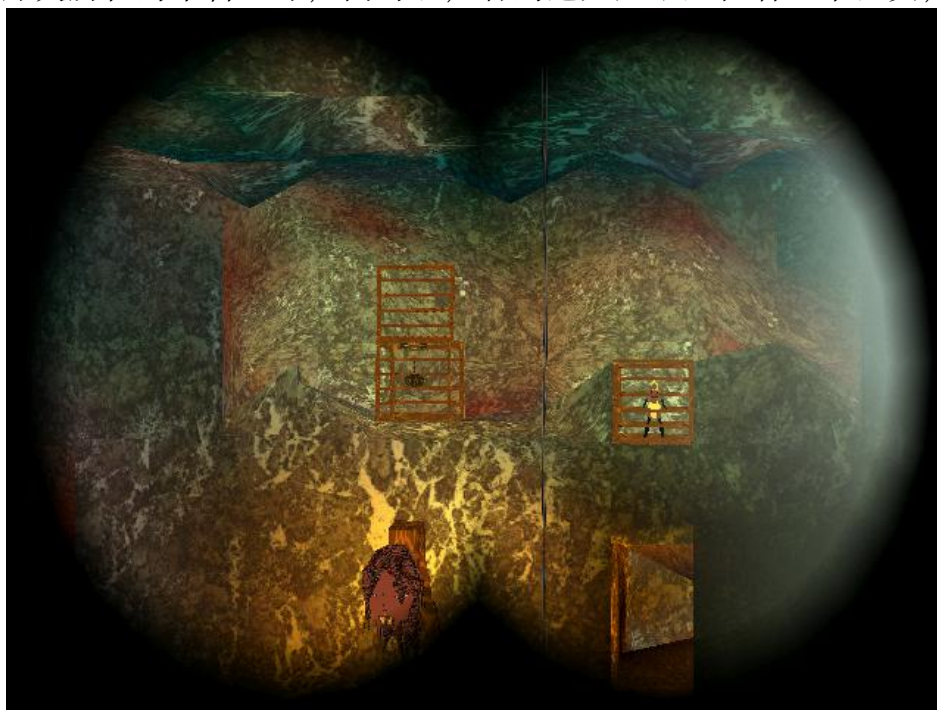


一旁充满了厚厚的迷雾的地方，隐藏着一个秘密地点，如图，框中所示是一个矮洞，爬进去来到**秘密地点 8**：左轮枪，子弹和大药包。



接下来来到有两个笼子的熔岩池边，一只红色的怪鸟出现，并飞往远处。先不管它，从这里需要跳到远处笼子的铁索上，第一个笼子上的铁索是不能抓住的。面对熔岩池，左前方角落的斜坡顶端是可以站脚的，先从下面立定跳到那里，位置合适的话助跑跳，空中调整方向抓住铁索，翻到矮处平台，再来到对岸。往山洞高处走，击毙那只**怪鸟**，一直往上，来到熔岩大厅的上方，这里有个断了的吊桥，远处的拉索开关下燃烧着一团**火**。

在拉索开关所在的平台边缘，面对北，看到远处笼子里挂着一个锤头，如图：



图中右下角就是大厅的入口，在平台边缘掏枪击中锤头（有些难度，要瞄准），拉

索开关的火灭了。拉下拉索升起吊桥，来到大厅中央上方，推动开关，打开了拉索开关旁边的门。把两旁的木船推下去，使下方的喷火机关被阻断，不过先别下去拿碎片。

进入门内，背对斜坡后跳，跳起抓住木梯，在木梯上后翻到高处斜坡，再次跳起抓住木梯，后翻。沿着山洞来到一个熔岩池，一个地狱铁匠在打铁，旁边还有女妖头状的**喷火机关**。先跳到北面的高台上，掏枪击碎木桥边的黑色物体，桥坠下来，喷火机关也有了间隙。趁着间隙跳到铁匠所在的平台，然后赶紧往前跳，躲过身后的**火**。转身趁着喷火间隙拿起另一块**剑的碎片 (Piece of Sword)**。

爬上刚才垂下的木梯，来到上面，左转，击毙两只**怪鸟**，来到尽头的铁链前。爬上铁链上到上方，看到眼前的致命的水池。站在图中位置，跳到绿框的斜坡上，落点一定要靠右，这样在滑下时才能调整位置落到蓝框的斜坡上。再次起跳，空中做一个抓的动作落在黄框斜坡上，马上跳起空中转身往右调整位置，安全地落在红圈所在的平台。图示有可能不太清楚，只要先跳一下就会明白了。



面对西，跳到左前方斜面上，然后跳到右前方石台可以落脚的地方。不要被前方稍微高点的裂隙迷惑，就算抓住了它往左移时也会落入水中死亡。这里需要直接做一个拐弯跳来到对岸。



进入对面黑暗的洞穴，捡起入口旁的**大药包**，穿过**喷着冷风的机关**，来到一个高高的竖井上方。补满体力，挂着边缘，松手后往下坠去，就在竖井中下部有一层薄薄的水，由于水的缓冲，劳拉相对安全地抵达了竖井底部。

拿走眼前的**大药包**，下一个大厅里。这是一个有意思的谜题。坐着两个维京雕像的地方，有四个开关，拉下一个开关，就可以看到某处升起一道铁网。工作原理是这样的：拉下带有符文的开关，看到里面滚下一颗巨石；如果不升起铁网的话，巨石就会从地上的开口落下去，这样机关开启失败，劳拉将会死。劳拉需要将铁网升起，以避免巨石落下去，从而开启活塞机关。注意铁网升起是限时的，需要在落下之前使巨石滚过去。

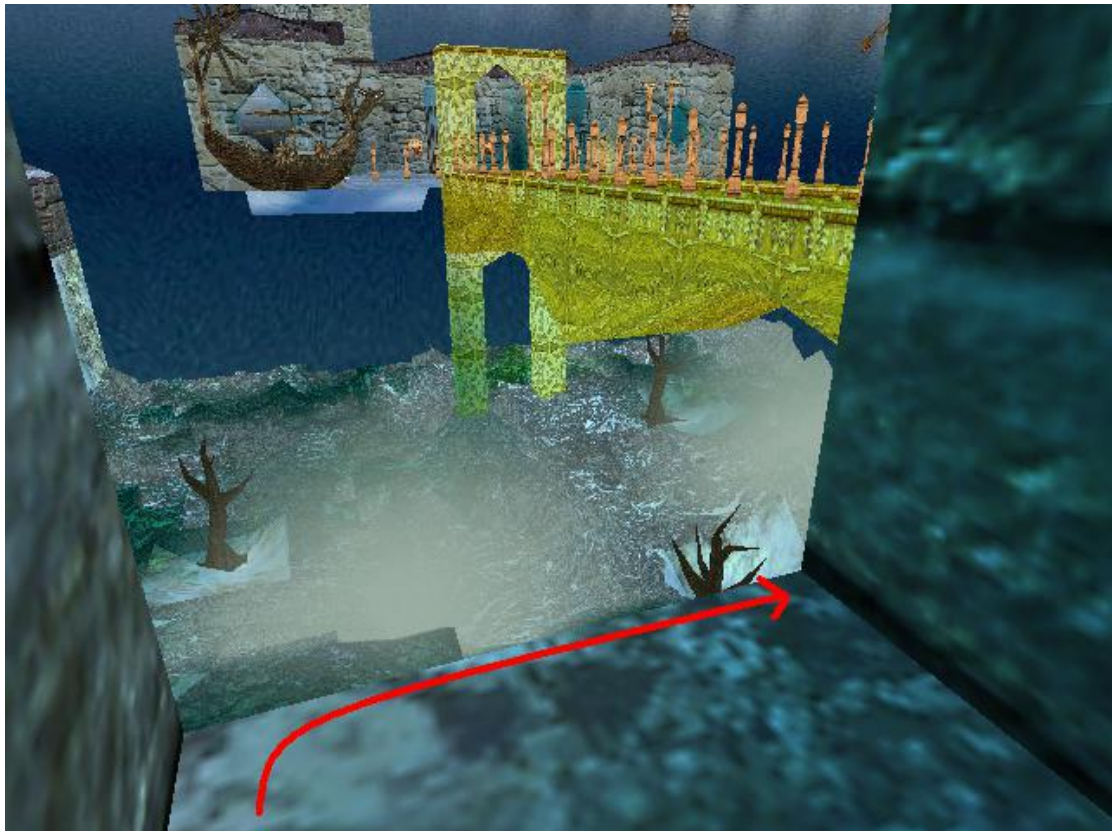
面对铁网开关，从左至右命名为 1, 2, 3, 4；面对带有符文的开关，从左至右命名为 A, B, C, D。拉下开关 1，转身加速跑，拉下开关 A。拉下开关 2，转身跑到对面拉下开关 C。拉下开关 3，转身拉下开关 B。拉下开关 4，然后跑到远处拉下开关 D。活塞机关全部开启，转身看到台子上的**剑的碎片 (Piece of Sword)**。

拿走，一边的大门开启，回到了原先来过的地方。现在可以去拿最后一个**剑的碎片了 (Piece of Sword)**，即推下木船的地方。

回到地狱入口，来时的通道对面上方有个开口，爬上来到一个小厅，高处有个维京人像，上到它跟前，安放一支剑的碎片。

下去，从打开的门回到海拉海姆入口，安放好两支剑的碎片。再来到断石桥之后的门，在门边的雕像处安放最后的剑的碎片。进入打开的门，在飞机旁拿到**阿蒙森的钥匙 (Amundsen's Key)**。这位探险家在一次飞往北极的行程中失事身亡，看来着这架飞机就是他的了。在房间最里面，拉下跳拉开关，看到金色的大桥旁升起了四个托着平台的雕像。

回到海拉海姆入口，进入南面通道，看见墙里的一块可移动的巨石。把它拉出来，再拉一下，此时劳拉身处一个墙上的开口里。这里做一个拐弯跳，如图：



落到地上，再回到巨石旁，把它往南拉到边缘，爬上巨石，远跳到金色大桥上。在

大桥中段跳上上升起的平台，一直跳到最后一个平台上。看到前方下面的钥匙孔，红圈那里是可以站立的地方，助跑跳，做一个抓的动作，即可落到那里。使用钥匙进入打开的大门，在里面阿蒙森的棺材中得到**白色羊毛卷轴 (White Fleece)**。在这个房间的东北角，爬上高台，得到**大药包**，再跳到钥匙孔上方的孔洞里，沿路回到之前可移动的巨石旁。

再次跳上金色大桥，往对面走的时候注意一只**魅魔**的攻击。来到尽头，放置卷轴，打开了大门。

门后，先往左走，拿起**小药包**。再回到门处，往右走，沿通道拾取两个**大药包**，从打开的大门来到一个大厅中。

打扮怪异的骷髅漂浮在半空，不用理会它。先在大厅里转转，可以看到墙壁上有五个深颜色的地方，其中入口的高处有一个。把大厅里的柜子推一个到那下方附近，然后拾起骷髅旁的火把，点燃。先去把大厅另一侧椅子间的两个火盆点燃，这时一只强壮的**女妖**出现（难道她是赫尔？），女妖本身无敌，有四种攻击方式：近身爪击，飞扑，散射能量弹，以及发射一个巨型的能量弹。不要离她太近，不停地跑动也可以最大化地躲避发射的能量弹。女妖出现的同时，之前看到的深色墙壁之一也打开了。现在一边躲避女妖的攻击，一边将打开的墙壁后的火盆点燃，再来到另外打开的墙壁后，点燃火盆。这里有个地方需要注意，当高处墙壁打开时，之前移到那里的柜子有可能无法攀爬，此时将柜子移动一下即可。

当所有的火盆被点燃，大厅入口对面出现一个出口，走进去丢掉火把。不要再往前深入，回到大厅，高处通道的火盆现在熄灭了。再上到那里（有可能需要再移动下柜子），里面出现一个房间，这里是**秘密地点 9**：拿到**瞄准镜**，**药包**和一些**子弹**，以及**奖励钥匙 4 (Bonus Key 4)**。

再从大厅入口对面的通道进去，右转，结束死者之国的旅程。

五、英雄 (Heroes)

往前走跳进水池，拿到一个**小药包**之后上岸。前方的通道里有三个**刀球机关**，只要不停地往前跑就可以避过它们，在尽头拉下开关打开，跳入一个水池中。当然，这样做劳拉会失去一个重要的秘密地点。那么，还是从通道入口开始吧。由于很黑，点燃照明棒往前跑，不用理会垂下来的第一个**刀球机关**。往前直到垂下第二个**刀球**，这时赶紧转身，跳抓住刀球藏身处的边缘，趁着尖刀尚未启动时爬上去。这样就来到了**秘密地点 10**：**大药包**，**照明棒**，**霰弹枪**及**子弹**，以及**奖励钥匙 5 (Bonus Key 5)**。拉下水道里的开关，游出去，来到相同的水池中。

从另一侧上岸，来到漆黑的通道尽头，捡起**照明棒**。掀开地上的板子，落到黑乎乎的通道里。以下是一个危机重重的通道。首先贴着斜坡左侧滑下，在尽头起跳（以取消硬直时间）落到**碎木板**上，同时往右拐弯助跑跳到前方的**碎木板**上，一刻不停地穿过**刀圈门**（或者稍微停一下以看准刀转动的间隙），往前跳，穿过第二个**刀圈门**；往前再次穿过一个**刀圈门**，跳进左前方的通道里。

三个木桶的房间没什么好做的，来到出口，跳到右前方的斜坡上，下滑飞扑抓住下方斜坡，来到一个漂亮的大厅中。

爬上南面的梯子，来到上层，在南面抓住头顶的浅色天花板，猴子荡到对面。从水里拿到**双子钥匙 1 (Twins' Key 1)**，这时看到连接两个水池之间的三角形通路被封死了，记住堵住路的墙壁的花纹，这是之后谜题的提示。出水面回到大厅里。现在看到入口处的两尊雕像之间升起了笼子，爬上去，按下按钮，浅水沟中一扇铁网门打开了。从那里游进去，游过宽阔的水道，上岸，往前走顺手拿走右边矮洞里的**大药包**，来到一个封闭的小房间中。

这里是一个推石块机关。面对北面，看到墙中一块巨石（标记为巨石 A）；同样把西南角的巨石标记为巨石 B。首先把巨石 A 往外拉，拉出三格，进入它之后的通道。左拐，再左拐，看见又一块巨石（巨石 C）。将它拉出来一格，然后回到房间里，把巨石 A 往北推一格。拉出巨石 B，再来到它的北面，把它拉出来一格，露出了通道。进去，来到一个小坑前。坑对面有两块巨石，其中右前方的就是巨石 C。跳过小坑，把左边的巨石（巨石 D）拉出一格。之后把巨石 C 往前推，直到露出右手边的出口。从出口出去，看到前面的巨石 A，推开它，来到房间中，这里还可以看到巨石 B。下面就要返回漂亮的大厅中，如何回去应该难不倒了。

如果细心的话，就会发现之前推动的巨石的花纹和堵着两个水池的墙壁花纹是一样的，不错，那块堵着的墙壁正是巨石 D。所以在四块巨石的地方推推拉拉而没有什么收获，其实就是打通了两个水池的通路。现在可以从第一个水池游进第二个水池了，看到什么都没有？在拿第一把双子钥匙的对应位置摸摸吧，拿起看不见的**双子钥匙 2 (Twins' Key 2)**。

在梯子旁使用两把钥匙，大厅里的壁画升起，露出了通道。沿通道后的木梯往上爬，在通道里捡起一个**大药包**，在之后的房间中按下按钮打开门，劳拉来到一个城堡中。

捡起一旁的**照明棒**，往南走，前面的路分了岔。这时往右边看，看到黑暗的泛着紫光的通道，走进去，发现一扇锁着的铁网门。旁边的压井，有一个是没有水流出来的，那是一个开关，拉下，打开门，在门中植物下拿到**失落之钥 (Lost Key)**。来到岔路口，用钥匙开门，屋里是个寝室，在角落里拿到**刻有字母 R 的石板 (R)**。

出门，往东走，看到两名站岗的维京士兵。北面那位身后的石块是可以推动的，进去之后的房间，爬上梯子，来到一个摆着木桶的地方。拉下开关，打开一旁的门，站在门前往下看，下方有个小平台，跳下去，再跳到对面平台，掏枪击碎对面阳台的护栏。从阳台上再往前跳到站着人像的平台，面向南，助跑右转起跳，抓住高台边缘，爬上去来到**秘密地点 11: 大药包和左轮枪子弹**。

回到岔路口，面对南面右拐，掏出武器以对付将要出现的敌人。下楼梯，看到前方的路往左拐，在拐弯处干掉一条**狗**。沿楼梯往上，看到头顶的回廊，东面有两个狭窄的巷道，从巷道里高处的开口攀上，来到回廊里。往前穿过打开的门，左转来到一个有木箱和开关的小屋。拉下开关打开身后的门，把木箱推下去。下去之后，把木箱往北推到铁门处，借着木箱上到上面平台，再攀到回廊顶。拿到**大药包**，看见远处阳台上的石板。先把护栏打碎，然后从雕像旁助跑跳过去，对准阳台一角跳，难度有些大，掌握好了位置之后，利用鱼跃更容易跳上去。拿到刻着**字母 L 的石板 (L)**。

下到地面，往南走，进入东南角橘色的通道，这里有**狗**出现一前一后夹击劳拉。继续往前上台阶，从开口落下，左拐，来到一个大广场中，广场中央有个举着火盆的雕像。东南角里有个**大药包**。

来到广场西南面的小广场，这里也有托着火盆的雕像。爬上南面墙壁上的木梯，后翻来到二层。这里有三根绳子，需要一一荡过去，最终来到北面的大阳台上。不过首先要把阳台上的护栏都打掉，否则当辛辛苦苦荡过去之后，会发现无论如何也到达不了那上面，而这里超级荡也会失效。在阳台上拿到**大药包**，和秤盘上的**刻有字母 A 的石板 (A)**。

下去来到到广场北面，那里有个宽口的开口，进去后往左看，泛着红光的通道里有**地狱之息**和**左轮枪子弹**。拿到后继续往里，来到一扇大门前。爬上一旁的木梯，后翻来到阳台上。捡起这里的两个**大药包**之后，掏枪击碎阳台护栏，同样把远处阳台的护栏也击碎，并跳到那上面。面对南，看到东面墙上高处的一个矮洞。做一个拐弯跳抓住洞口爬进去。照亮周围环境一直往前爬，最后下去来到一个开关前。



扳下，从另一边出去，在秤盘上拿到刻有字母 A 的石板 (A)。这里左右两边打开的门均通向之前来过的地方。

回到小广场，在一角安放四块石板，组成 LARA 字样，旁边的门开了。先别进门，回到用失落之钥打开的寝室里，墙上的壁画移开了，里面是个开关，拉下，看到小广场垂下一条绳子。回到小广场，就是荡绳子拿石板的地方，用新出现的绳子荡到远方阳台，来到**秘密地点 12**：大药包，照明棒，左轮枪和子弹。回到地面，进入四块石板打开的大门，劳拉来到一个美丽的宫殿广场上。一个全景的预览指示了劳拉接下来需要做的事情。

前方水池中有左轮枪和子弹，西面小水池前有瞄准器。拿走瞄准器，爬上一旁的梯子，在天文望远镜旁拉下拉索，看到封住宫殿大门的机关打开了一道。

望向东北面的建筑，那里的高处窗户上吊着一个圆球（仔细看预览的话应该不会错过）组合左轮枪和瞄准器，击打它一下，打开了那幢建筑的门。下到下面走进去，沿着阶梯盘旋而上，抓住角落里头顶的洞来到上层。拉下一角的拉索，封门的机关又打开了一道。来到有护栏的阳台，转身来到上面一层，绕过女神像来到另一侧，这里可以再往上攀爬，然后在东面找到一个带着翅膀的环，在抓住它滑翔到对面高塔之前，请先去北面墙上拉下一个开关。

滑向高塔，爬进矮洞来到塔的内部。面对梯子转身，看到右下方有个开关，飞扑到那里拉下它，梯子上方升起一个笼子。爬梯子来到笼子上，转身跳到塔的顶端，拉下拉索，解开第三道封门机关。用梯子爬下，出塔。

向着南面的建筑跑去，进入打开的铁门。沿门对面的梯子爬上，绕着二层跑，上台阶，看到前方高处房间里的拉索。面对飞艇，来到建筑外侧，绕着建筑跑，来到东面。抬头看见一块木板，击碎它，爬上去来到拉索房间。

四道机关全消去，劳拉进入了宫殿中。这里是一个多层的墓穴，最上方便是 Umberto Nobile 的棺椁。任意选择一个方向，从黑色的小斜坡反跳到放置 Ugo Lago 或是 Aldo

Pontremoli 棺椁的平台，再转身跳直到上到入口上方的窗台上。在此跳到 Renato Alessandrini 或是 Ettore Arduino 的棺椁所在地，挂在平台边缘横移过去（一边不行的话换另一边），来到 Umberto Nobile 的棺椁前。

看到墓室上方旋转并燃烧着的球，上面还画有飞艇。跳上去，Umberto Nobile 的棺材移开，底下是**安德瓦纳拉特 (Andvaranautr)**——传说中被称为“尼伯龙根指环”的神奇戒指，拥有者是一位矮人王：安德瓦里。相传这枚戒指可以变出黄金，后来被奥丁和洛基一起骗走了。

从这里出来，东面墙上原来关着的门现在已经打开了，沿那里面的斜坡滑下去……

尾声——斯基布拉德尼尔 (Skidbladnir - Epilogue)

沿着斜坡滑到底，拉下一旁的开关，前面的门开了，原来是回到了海拉海姆。

一旁的通道通向一个有五个钥匙孔的地方，还记得身上的五把奖励钥匙么，在这里都插上吧，打开的门里是传送点。别忘了地上和打开的门内的**大药包**。

现在还是先回到海拉海姆，一路返回至金色大桥，看到桥前地上很多的补给，捡起最近的**药包**和**枪**（反正也没啥用了，而且前面的想拾也拾不到……），向着桥上的船走去。那就是奥丁的飞空艇——斯基布拉德尼尔。

奖励关：格拉姆 (Gramr - Bonus Level)

格拉姆 (Gramr)，奥丁的佩剑。一开始就可以在岛中央的祭坛上看到它，不过现在还不能去取，会遭雷劈的。

四周水里有四条**怪鱼**，嫌麻烦的可以收拾掉。四处逛逛，除了北边的建筑之外，所有的建筑上都有一个如尼文字母，另外在中央小岛的下方也有一个，记住它们（游泳观察的时候注意体温）。

游向北方建筑，在它后面找到坡度小些的斜坡，爬上利用两面斜坡上到建筑上。来到正面，打开门，不要进去，先面对地上布满的如尼文字母。在字母中找到刚才看到的四个，下面要一一踩上它们，过程中不允许踩上别的字母，踩一圈回到屋外，一个建筑底部的门开了。

游回中央小岛，从南面下水，游向建筑，从底部浮上水面，打开门来到外面。攀上悬空的阶梯，一直走，来到下一个建筑前。

跳到建筑上，在背对小岛的一侧发现跳拉开关拉下，从打开的门进去，爬上铁索来到上方，跳上悬空的铁网来到刚才的北面建筑前。

不要下到建筑里，从外圈来到升升降降的铁网前，看准时机一路跳过去，来到西边建筑上。从建筑后凸起的地面上到建筑里，下去之后拉动圆盘机关，打开了门，中央小岛上的板子也遮了下来挡住了雷电。

回到岛上，现在可以入手这柄传说中的神剑**格拉姆 (Gramr)**了。之后游到南方建筑里，利用上方的传送点离开。

后记：我玩过的自制关卡不算多，这么一个难度颇大的关卡还是第一次接触。虽然这篇攻略写了出来，但对于“作者”这两个字还是相当愧对的。这篇攻略，说实话，我只能算是一个整理者，里面大部分的秘密地点，以及攻关技巧，都是在很多热心朋友的帮助下完成的。中文站的讨论帖在此[#2129](#)、[维京](#)，0楼有love2000、温柔一键和阿舍录制的部分难点视频。在此感谢温柔一键、love2000、黄粱一梦、xhongq、尔典和仨儿的帮助，没有你们，就没有这篇攻略。

dead_dance